



Graphic Pen Tablet

Star G540/G430S/G640 Manual

Windows 10,8,7 and Mac 10.8 or above

For Game osu! & Drawing

A large, dark gray rectangular graphic with a white border. Inside, the word 'Manual' is written in a large, white, sans-serif font. The graphic is flanked by two large, light gray arrows pointing outwards to the left and right, creating a sense of direction or flow.

Manual

www.xp-pen.com

Safety Precautions

This manual uses the following symbols to ensure that the XP-PEN Tablet is used correctly and safely. Be sure to read and observe the Safety Precautions.



Do not use this product in a control system area that requires a high degree of safety and reliability.

In such a system, this product could negatively affect other electronic devices and could malfunction due to the effect of those devices.



Turn the power off in areas where use of electronic devices is prohibited.

Turn the power off your tablet when onboard an aircraft or in any other location where use of electronic devices is prohibited, otherwise it may negatively affect other electronic devices in the area.

Unplug the USB connector from this product and turn the power off.



Keep the product away from infants and young children.

Accessories to this gadget may present a choking hazard to small children. Keep all accessories away from infants and young children.



CAUTION

Do not place this product on unstable surfaces.

Avoid placing this product on unstable, tilted surfaces or any locations exposed to excessive vibrations. This may cause the tablet to fall or impact surfaces which can result in damage and/or malfunction to the tablet.

Do not place heavy objects on top of this product.

Do not place heavy objects on the product. Do not step on, or place your body weight on this product as this may cause damage.



Avoid extreme high or low-temperature exposure to the XP-Pen tablet.

Do not store this product in areas that drop below 5°C or above 40°C. Avoid locations with excessive temperature fluctuations. This may result in damage to the product and its components.



Do not disassemble

Do not disassemble or modify this product. Doing so may expose you to heat, fire, electric shock and injury. Disassembling the product will void your warranty.



Do not use alcohol for cleaning

Never use alcohol, thinner, benzene or other mineral solvents that may discolor and cause deterioration to the product.



Do not expose to water

Be cautious of water and all liquids that may be near the tablet. Exposure to water or liquid could damage the product.



CAUTION



Avoid placing metallic objects and especially magnetic objects on the tablet.

Placing metallic and/or magnetic objects on this product during operation may cause malfunction or permanent damage.



Do not strike the pen against hard objects.

Striking the pen against hard objects can cause damage to the pen.



Avoid gripping the pen too tightly, and DO NOT use excessive weight/pressure on the Express Key button and pen.

The stylus pen is a high-precision instrument. Avoid pressing too tightly on the Express Key button, and keep any objects from covering the pen to avoid potential damage. Keep the pen away from areas of high dust, contaminants, or any particulate matter that can effect or damage the pen.

Limitation of Liability

1. XP-Pen shall in no event be liable for damages resulting from fires or earthquakes, including those caused by third parties and those arising from user misuse, abuse or neglect.
2. XP- Pen shall in no event be liable for incidental damages- including but not limited to loss of business income, interruption of business activities, corruption or loss of data – that arise from use or failure to use this product correctly.
3. XP- Pen shall in no event be liable for damage resulting from uses not documented in this manual.
4. XP- Pen shall in no event be liable for damages or malfunction arising from the connection to other devices or use of third party software.

Resumo

I. Resumo do produto

Função do produto G430S, G540 e G640

Área de trabalho

II. Caneta digital

Funções de caneta digital e de suporte de caneta de G430S, G540 e G640

Como troca a recarga de caneta

III. Instalação do driver

Windows

Mac

IV. Configurações da interface do driver

Windows

Mac

V. Apagar o driver

Windows

Mac

VI. Questões e respostas

{ I. Resumo do produto }

Funções do produto de G430S, G540 e G640

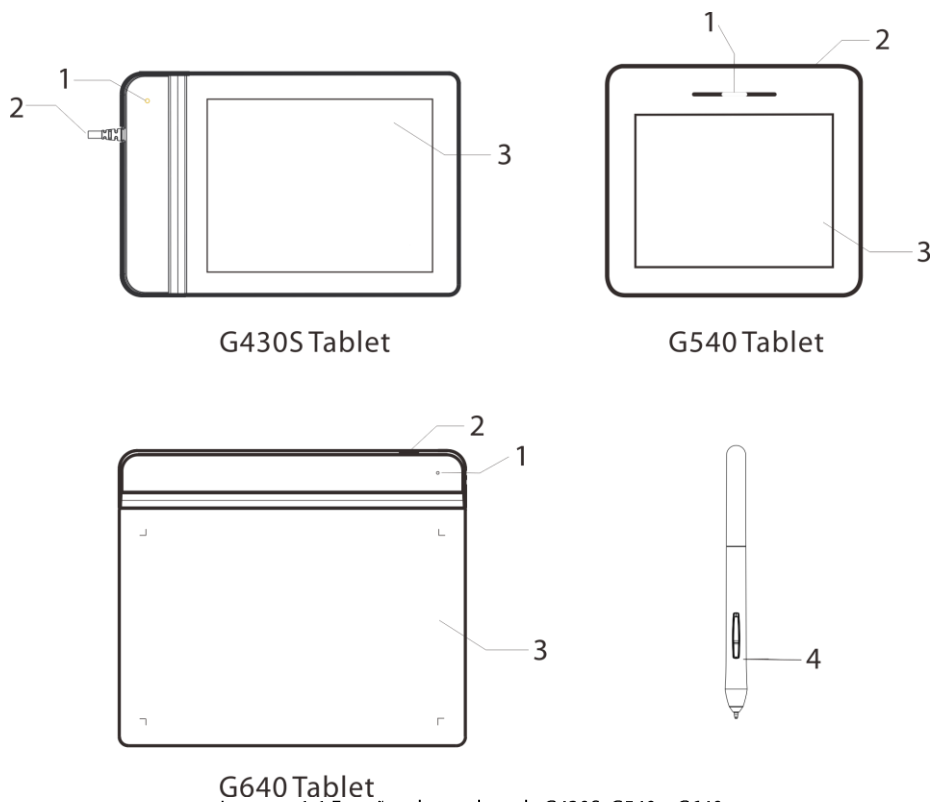


Imagem 1-1: Funções do produto de G430S, G540 e G640

- (1). Luz de indicação
- (2). Linha USB
- (3). Área de trabalho
- (4). Caneta digital

Área de trabalho

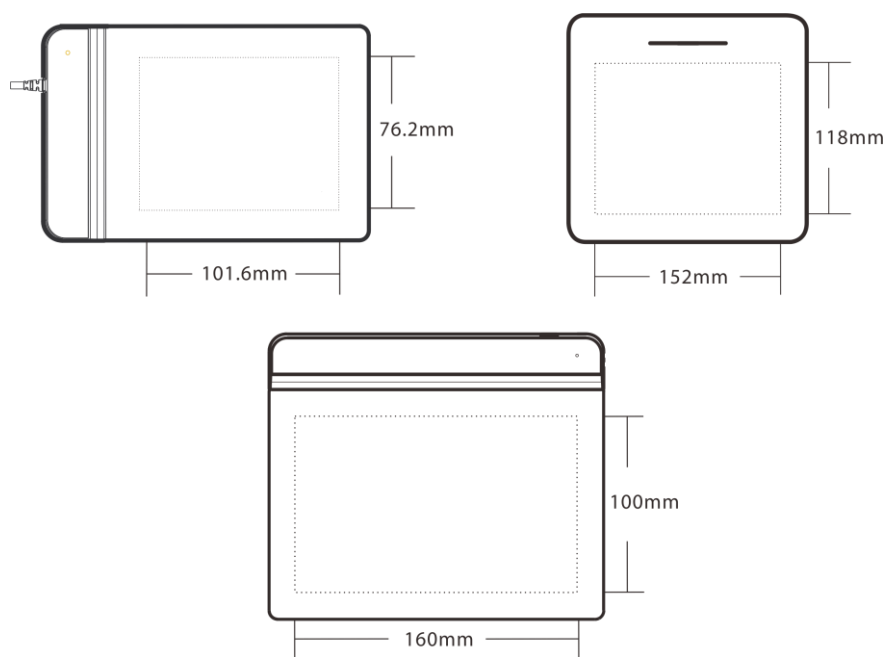


Imagem 1-2: Área de trabalho

{ II. Caneta digital }

Funções de caneta digital de G430S, G540 e G640



Imagem 2-1: Caneta digital de G430S, G540 e G640

- (1). A segunda tecla do corpo da caneta
- (2). A primeira tecla do corpo da caneta
- (3). Ponta de caneta

Atenção:

- a. As funções das 1a e 2a teclas do corpo de caneta podem ser definidas devido às necessidades dos usuários.
- b. A caneta digital aplica a técnica sem bateria mais nova, então não precisa de substituir a bateria ou carregar.

Como troca a recarga de caneta

- (1). Aproveite o clipe da recarga de caneta para a tirar da caneta digital.
- (2). Tire a recarga da caneta nova para a colocar na ponta da caneta.
- (3). Aproveite para colocar a recarga da caneta na localização.

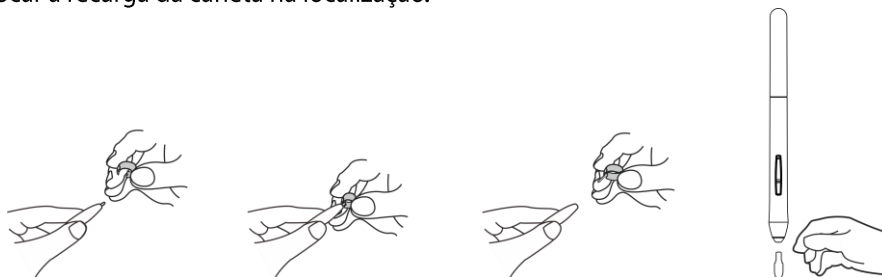


Imagem 2-2: Como troca a recarga da caneta

{ III. Instalação do driver }

Sistemas de trabalho suportados:

Windows 10, 8 ou 7
Mac OS X 10.8 ou acima

Atenção :

- (1). Antes da instalação, desligue temporariamente o software anti-vírus e a parede corta-fogo. E feche todos os softwares abertos, como Line, Photoshop, OneDrive e Dropbox, etc.
- (2). Se o seu computador já tiver um driver instalado de outra placa digital ou tela de desenho, certifique-se de remover o driver relevante e reinicie o computador. Após o computador retornar à área de trabalho, instale o driver de G430S, G540 e G640.
- (3). Vá ao site oficial de XP-Pen (www.xp-pen.com) para baixar a versão mais recente do driver. Quando o download do driver estiver acabado, certifique-se de descompactar e depois abrir a pasta para executar ".exe" ou ".pkg".

Windows

- (1). Conecte as linhas USB de G430S, G540 e G640 com o computador.
- (2). Vá ao site oficial de XP-Pen (www.xp-pen.com) para fazer o download do driver de G430S, G540 e G640. Quando o download estiver acabado, descompacte primeiro e depois abra a pasta para executar ".exe" para instalar o driver.
- (3). Quando a instalação do driver estiver acabada, você pode ver o ícone (🖊️) na área de trabalho e na barra de tarefas no canto inferior direito. Se você não conseguir ver este ícone, repita o passo 2.

Mac

- (1). Conecte as linhas USB de G430S, G540 e G640 com o computador.
- (2). Vá ao site oficial de XP-Pen(www.xp-pen.com) para fazer o download do driver de G430S, G540 e G640. Quando o download estiver acabado, descompacte primeiro e depois abra a pasta para executar ".pkg" para instalar o driver.



Imagem 3-1: driver de Mac

- (3). Se você encontrar uma mensagem de alarme ao executar um arquivo .pkg, abra "Preferências do Sistema - Segurança e Privacidade" e desbloqueie-o antes de prosseguir com a instalação do driver.

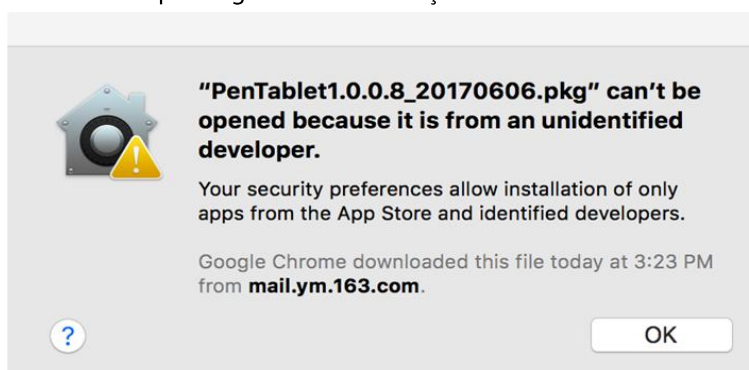



Imagem 3-2: Segurança e Privacidades

{ IV. Interface do driver }

Windows

Podem abrir as configurações da interface do driver de G430, G540 e G640 através dos dois modos: abrir a coluna de tarefas ou clique duas vezes no ícone () da placa digital na área de trabalho com o botão esquerdo.

Interface do driver de Windows

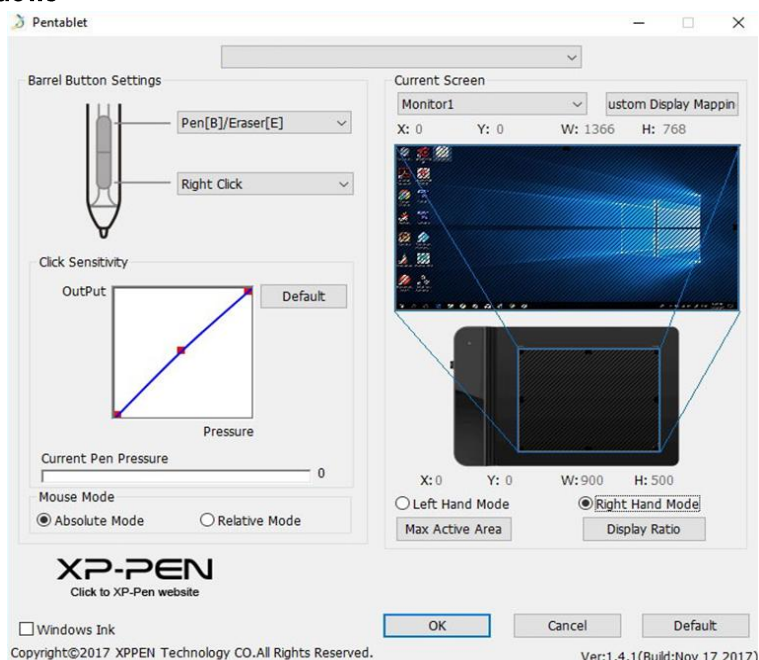


Imagem 4-1: Interface do driver de Windows

1.1. Definições da caneta

Você pode aproveitar esta função para definir as 1a e 2a teclas no corpo de caneta. Ao clicar e selecionar o menu suspenso, faça favor de selecionar função de "Atalho" para definir as teclas no corpo de caneta.

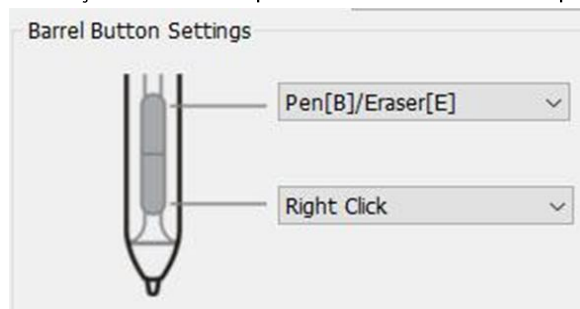


Imagem 4-2: Configurações da caneta

Atenção:

Caneta digital/Apagador

Quando a caneta digital estiver na área de trabalho de G430, G540 E G640, clicar na tecla do corpo pode alterar modo de caneta/apagador. Ao alterar sua função, o modo de comutação atual será exibido na parte inferior da sua tela.

1.2. Ajustes da pressão da caneta e pressão atual

Quando alterar curvas de "entrada" e "pressão da caneta", pode ajustar a sensibilidade de pressão. A pressão atual pode testar seu valor da pressão da caneta da força atual.

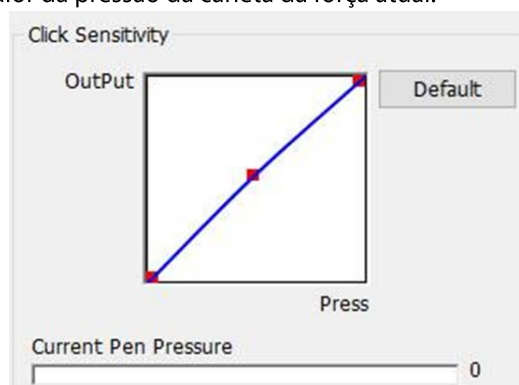


Imagem 4-3: Definições da caneta e Pressão atual

1.3. Mapeamento de tela

Você pode definir a área de trabalho de G430S, G540 & G640 para apenas corresponder a uma única tela específica ou tela cheia.

Se no seu computador só usa uma única tela ou deseja que G430S, G540 & G640 funcione em uma tela específica, você pode configurá-la para Monitor 1 ou Monitor 2.

Quando você clica em e seleciona o botão "Selecionar área da tela", você pode definir a área da tela correspondente.

Você também pode aproveitar o modo de arrasto da caneta digital para ampliar ou diminuir a área de trabalho do G430S, G540 & G640.

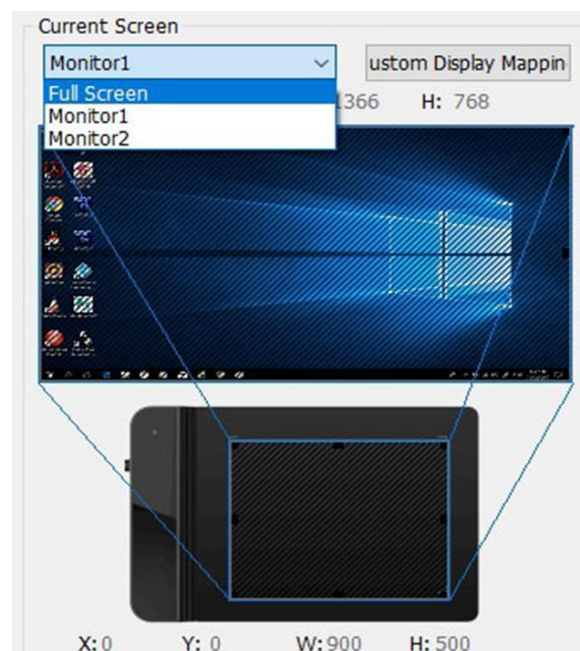


Imagem 4-4: Mapeamento de tela

1.4. Modo do Mouse

Coordenadas absolutas(modos de caneta): este é o modo de placa digital padrão.

As coordenadas absolutas definem que reduz proporcionalmente a área de exibição da sua tela dentro da área de trabalho de G430S, G540 e G640.

Coordenadas relativas (modo do mouse): este modo de operação é igual com um mouse normal.

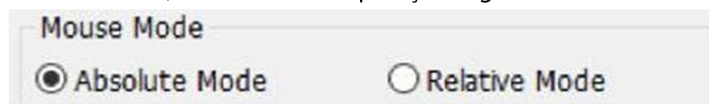


Image 4-5: modo do mouse

1.5. Tinta do Windows

Parte dos softwares de desenho podem suportar a pressão da caneta de tinta do Windows, você pode selecionar ou cancelar a função "Tinta do Windows" para ativar ou desativar esta função.



Imagem 4-6: Tinta do Windows

1.6. Modo de mãos esquerdo e direito e Toda a área, Proporção de tela

Modo de mãos esquerdo e direito:O valor definido de G430S, G540 e G640 é modo de mão direito. Se você é usuário de mão esquerdo, pode clicar e selecionar os botões de "modo de mão esquerdo" e "confirmar" e depois, gire a placa digital de G430S, G540 e G640 180 graus para usar.

Toda a área, proporção da tela: quando clica e seleciona toda a área, você pode aproximar a área de trabalho de G430S, G540 e G640 à máxima. Clique e selecione a proporção da tela, a área de trabalho de G430S, G540 e G640 pode ser reduzida proporcionalmente com sua tela.

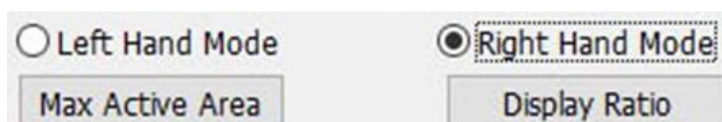


Imagem 4-7: Modo de mãos esquerdo e direito e Toda a área, Proporção de tela

Mac

Você pode clicar e selecionar e abrir Finder>Aplicativos>Definições da placa de caneta para ativar as definições da placa digital de G430S, G540 e G640.

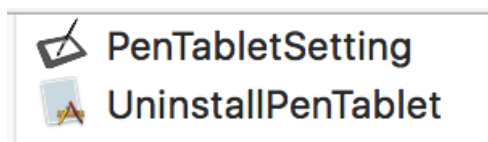


Imagem 4-8: Definições da placa

1.1. Pen(Caneta)

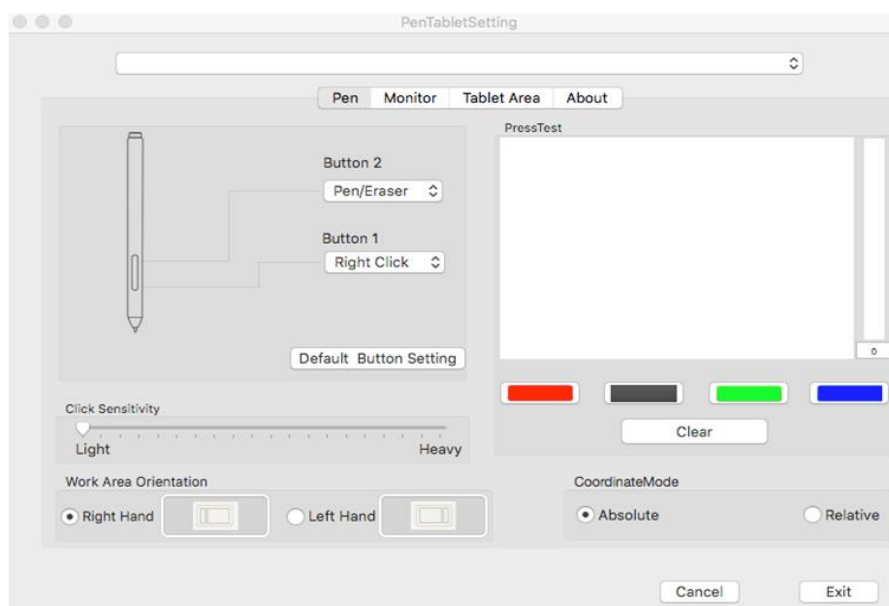


Imagem 4-9: Caneta

- Você pode aproveitar esta função para alterar os valores predefinidos da 1a e 2a teclas. DefaultButtonSetting pode ser restaurada para valor predefinido de fábrica.

Atenção:

Caneta digital/Apagador

Quando a caneta digital está dentro da área de trabalho de G430S, G540 e G640, clicar a Tecla do corpo da caneta pode comutar o modo de caneta/apagador.

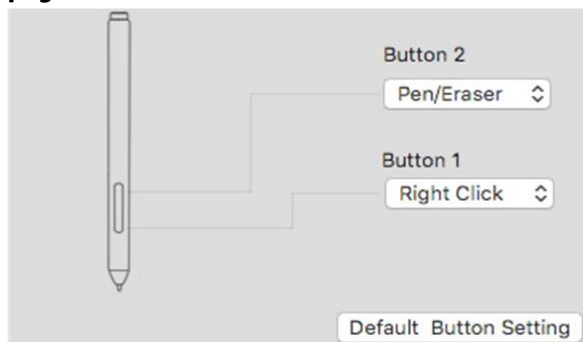


Image4-10: Barrel button

- b. Quando a ClickSensitivity está "Light", indica que você só precisa de pouca força para poder fazer a pressão da caneta chegar o valor mais alto. Relativamente, quando a está "Heavy", você precisa de força um pouco grande para fazer a pressão da caneta chegar o valor mais alto.

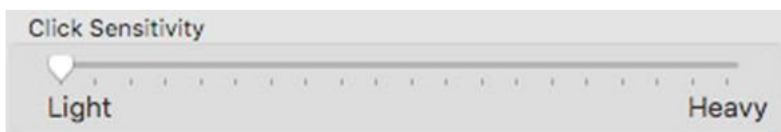


Imagem 4-11: Sensibilidade de clique

- c. Press Test pode testar o valor de pressão da sua força atual.

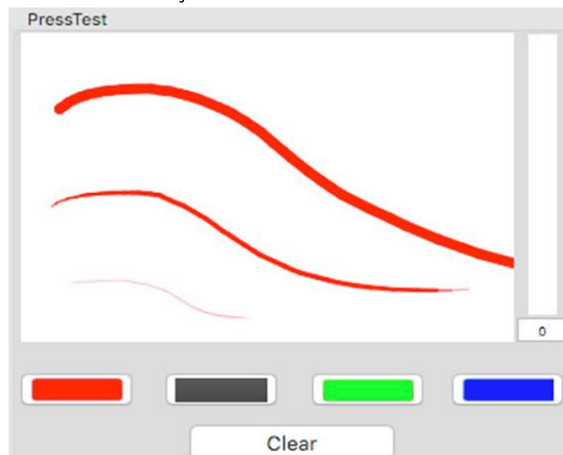


Imagem 4-12: Teste da Pressão

- d. Modos Absoluto e Relativo

Modo(Caneta) absoluto: este é o modo de placa digital padrão. As coordenadas absolutas definem que reduz proporcionalmente a área de exibição da sua tela dentro da área de trabalho de G430S, G540 e G640.

- e. Modo(Mouse) relativo: o método de operação deste modelo é igual com mouse normal.

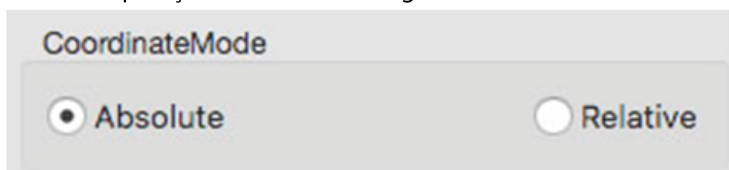


Imagem 4-13: modo de coordenada

- f. Orientação da área de trabalho

O valor predefinido de G430S, G540 e G640 é modo de mão direita. Se você é usuário de mão esquerda, você pode clicar e selecionar botões de "modo de mão esquerda" e "confirmar" e girar a placa digital de G430S, G540 e G640 para a usar.



Imagem 4-14: Orientação da área de trabalho

1.2. Monitor(tela)

Você pode definir a área de trabalho de G430, G540 e G640 para apenas corresponde a uma única tela específica ou tela cheia.

Quando você clica em e seleciona o botão "Selecionar área da tela", você pode definir a área da tela correspondente.

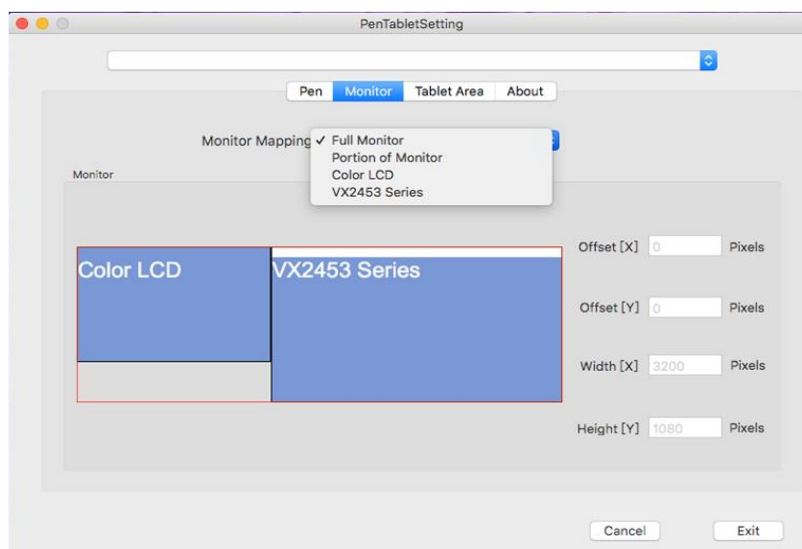


Imagem 4-15: Monitor

1.3. Tablet Area(Área de trabalho)

Você pode alterar sua área de trabalho de G430S, G540 e G640 com suas necessidades.

"Full Monitor" maximize sua área de trabalho de G430S, G540 e G640.

"Screen Ratio" reduzproporcionalmente a área de trabalho do G430S, G540 e G640 e da tela.

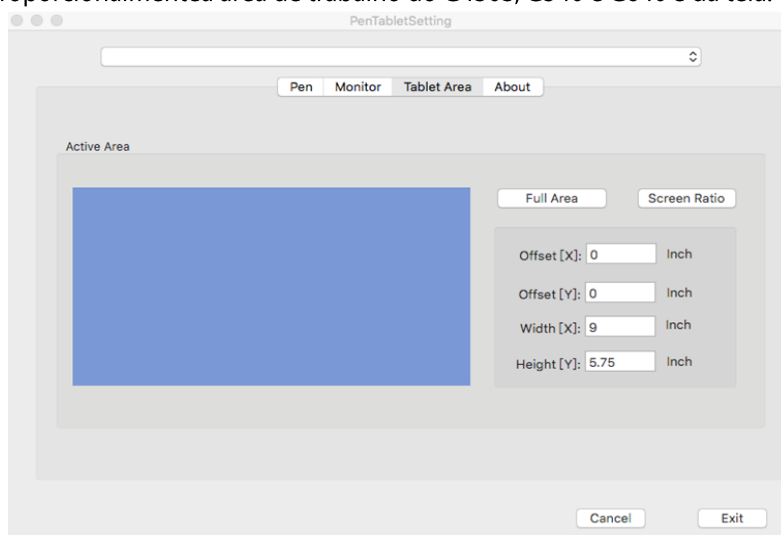


Imagem 4-16: Área da placa

1.4. About(Sobre)

Exiba versão do driver atual.

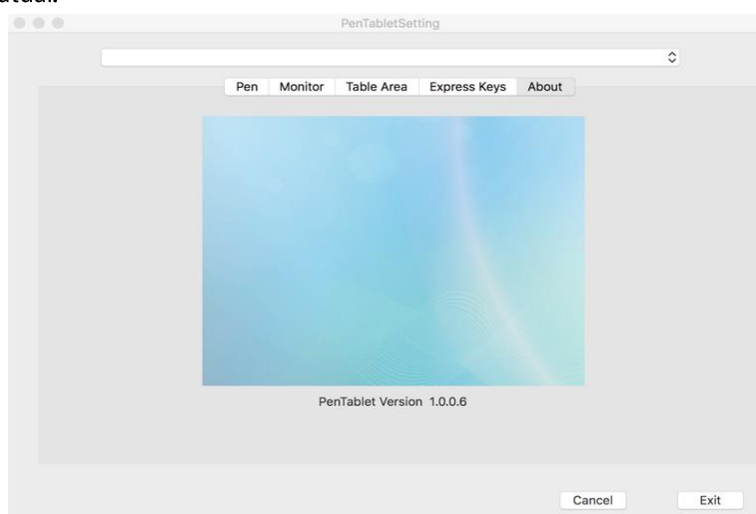


Imagem 4-17: sobre

{ V. Apagar o driver }

Windows

Você pode aproveitar os métodos seguintes para apagar o driver de G430S, G540 e G640.

Clique em [Iniciar]→ [Definições] → [Aplicativos] no canto esquerdo inferior, encontre “Pentablet”, em seguida, clique a selecionar “desinstalar” e apague o driver de acordo com os passos.

Mac

Clique para selecionar as pastas de [Finder]→ [Aplicativos]→ [Placa de caneta] e selecione “Uninstall Pen Tablet” para apagar o driver.

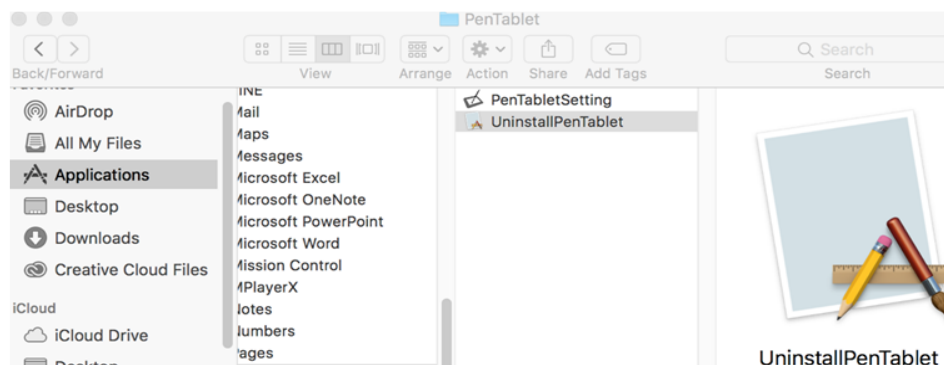


Imagem 5-1: Mac desinstalar

Atenção:


Depois que você apagar do driver de G430S, G540 e G640, certifique-se reiniciar o computador.

{ VI. Questões e respostas }

1. Minhaplaca digital não consegue operar o cursor.

- Quando a caneta clica na área de trabalho da placa digital, certifique-se a luz LED na placa digital está brilhante/a piscar.
- Se sim, remova o driver e reinicie o computador. Certifique-se de que o seu G430S, G540 e G640 estão devidamente conectados com o computador depois que o computador está ligado e teste se a caneta pode ser usada para controlar o cursor (certifique-se de confirmar que a conta de login do seu computador é o Administrador com permissões de usuário mais altas).
- Se puder operar normalmente o cursor, faça favor de ir ao sítio oficial de XP-Pen para baixar o mais novo driver. Depois de acabar o download, faça favor de fechar o software antivírus e descompacte.
- Windows: Abra a pasta do driver e execute “.exe” até se acaba.
- Mac: abra a pasta do driver para executar “.pkg” até se acaba.

2. Como confirmar que o driver de G430S, G540 e de G640 já foi instalado com êxito?

- Após a instalação do driver, pode ver o ícone do driver (), exibindo na área de trabalho e coluna da tarefa (Windows). Você pode abrir as definições de placa digital para testar se a pressão da caneta está normal.

3. Como julgar se o meus G430S, G540 e G640 não podem ser usados, que é um problema de hardware ou um de software de desenho?

- Primeiro, conecte G430S, G540 e G640 com diferentes computadores e teste se fossem normais. Se em algum outro computador pode se usar normalmente, seu problema deve estar no software de desenho (por favor, remova todos os drivers de placa digital e de tela de desenho, incluindo G430S, G540 e G640 e reinicie o computador). Quando o computador voltar para a área de trabalho, reinstale driver de G430S, G540 e G640 até a acabar.
- A luz de indicação de placa digital G430S, G540 e G640 pode ajudar a julgar se o hardware da placa digital está normal. Quando a caneta clica e seleciona na área de trabalho da placa digital de G430S, G540 e G640, a luz de indicação pode sempre brilhar ou piscar indica que a placa digital pode detectar o sinal da caneta.

Se existe qualquer problema, faça favor de aproveitar os seguintes modos para contatar conosco:

Skype: XP-Pen

Web: www.xp-pen.com

Email: service@xp-pen.com