

# Graphic Pen Display

## Artist 12 Manual

Windows 10,8,7 and Mac 10.10 or above



## Safety Precautions

This manual uses the following symbols to ensure that the XP-PEN Tablet is used correctly and safely. Be sure to read and observe the Safety Precautions.



**Do not use this product in a control system area that requires a high degree of safety and reliability.**

In such a system, this product could negatively affect other electronic devices and could malfunction due to the effect of those devices.



**Turn the power off in areas where use of electronic devices is prohibited.**

Turn the power off your tablet when onboard an aircraft or in any other location where use of electronic devices is prohibited, otherwise it may negatively affect other electronic devices in the area. Unplug the USB connector from this product and turn the power off.



**Keep the product away from infants and young children.**

Accessories to this gadget may present a choking hazard to small children. Keep all accessories away from infants and young children.



## CAUTION

**Do not place this product on unstable surfaces.**

Avoid placing this product on unstable, tilted surfaces or any locations exposed to excessive vibrations. This may cause the tablet to fall or impact surfaces which can result in damage and/or malfunction to the tablet.

**Do not place heavy objects on top of this product.**

Do not place heavy objects on the product. Do not step on, or place your body weight on this product as this may cause damage.



**Avoid extreme high or low-temperature exposure to the XP-Pen tablet.**

Do not store this product in areas that drop below 5°C or above 40°C. Avoid locations with excessive temperature fluctuations. This may result in damage to the product and its components.



**Do not disassemble**

Do not disassemble or modify this product. Doing so may expose you to heat, fire, electric shock and injury. Disassembling the product will void your warranty.



**Do not use alcohol for cleaning**

Never use alcohol, thinner, benzene or other mineral solvents that may discolor and cause deterioration to the product.



**Do not expose to water**

Be cautious of water and all liquids that may be near the tablet. Exposure to water or liquid could damage the product.



## CAUTION



**Avoid placing metallic objects and especially magnetic objects on the tablet.**

Placing metallic and/or magnetic objects on this product during operation may cause malfunction or permanent damage.



**Do not strike the pen against hard objects.**

Striking the pen against hard objects can cause damage to the pen.



**Avoid gripping the pen too tightly, and DO NOT use excessive weight/pressure on the Express Key button and pen.**

The stylus pen is a high-precision instrument. Avoid pressing too tightly on the Express Key button, and keep any objects from covering the pen to avoid potential damage. Keep the pen away from areas of high dust, contaminants, or any particulate matter that can effect or damage the pen.

## Limitation of Liability

1. XP-Pen shall in no event be liable for damages resulting from fires or earthquakes, including those caused by third parties and those arising from user misuse, abuse or neglect.
2. XP- Pen shall in no event be liable for incidental damages- including but not limited to loss of business income, interruption of business activities, corruption or loss of data – that arise from use or failure to use this product correctly.

3. XP- Pen shall in no event be liable for damage resulting from uses not documented in this manual.
4. XP- Pen shall in no event be liable for damages or malfunction arising from the connection to other devices or use of third party software.

# Inhalte

## I. Produktübersicht

Übersicht

Arbeitsbereich

## II. Einrichten des Artist 12

## III. Installation des Treibers

Windows

Mac

## IV. Treibereinstellungs-UI

Windows

Mac

## V. Deinstallation des Treibers

Windows

Mac

## VI. FAQ

Vielen Dank für Ihren Einkauf. Die Kurzanleitung unterstützt momentan Englisch, Russisch, Japanisch, Deutsch, Koreanisch, Chinesisch, Italienisch, Portugiesisch, Spanisch und Französisch. Wir entschuldigen uns, falls Ihre bevorzugte Sprache nicht unterstützt wird. Danke für Ihr Verständnis.

# { I. Produktübersicht }

## Übersicht

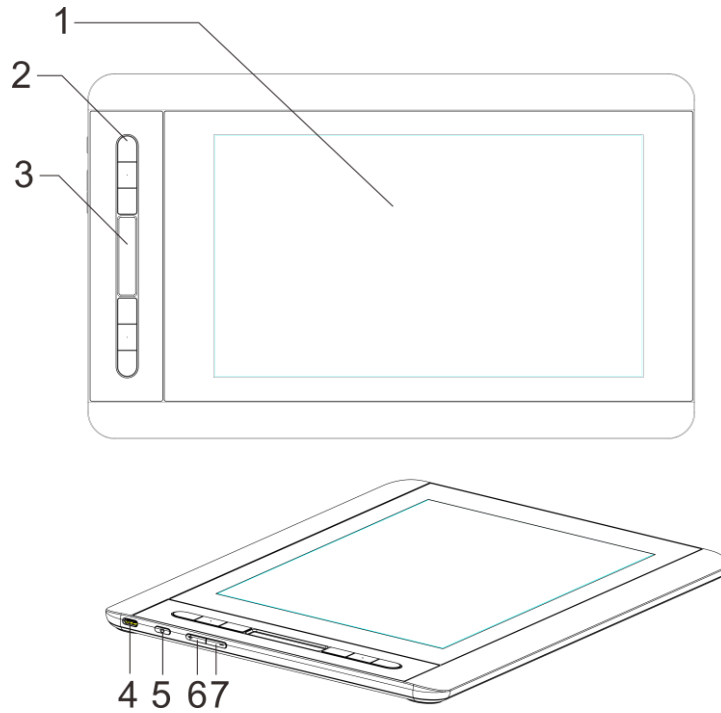


Abbildung 1-1: Übersicht

- (1) Arbeitsbereich
- (2) Schnellzugriffstasten
- (3) Touch Knopf
- (4) USB Anschluss
- (5) Status-Kontrollleuchte
  - a. Blau: Der Artist 12 ist eingeschaltet und mit dem Computer verbunden.
  - b. Rot: Der Artist 12 ist eingeschaltet, aber er ist nicht mit dem Computer verbunden.
  - c. Aus: Der Artist 12 ist ausgeschaltet.
- (6) (+) Helligkeit erhöhen
- (7) (-) Helligkeit reduzieren

## Arbeitsbereich



## { II. Einrichten des Artist 12 }

(1) Das rote USB-Kabel verbindet mit extra USB Kabel.

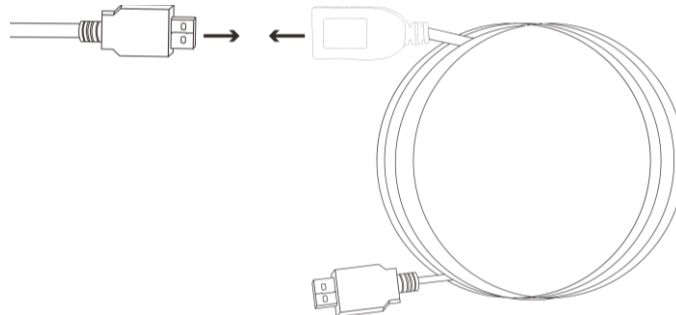


Abbildung 2-1: Mit extra USB Kabel verbinden

(2) Stecken Sie das mitgelieferte USB Kabel in den Artist 12.

(3) Verbinden Sie die HDMI- und USB-Kabel des Artist 12 mit Ihrem Computer.

(4) Das extra USB Kabel kann mit Ihrem Computer oder der Steckdose verbunden werden.

(5) Drücken Sie den An-/Aus-Schalter, um den Artist 12 einzuschalten.

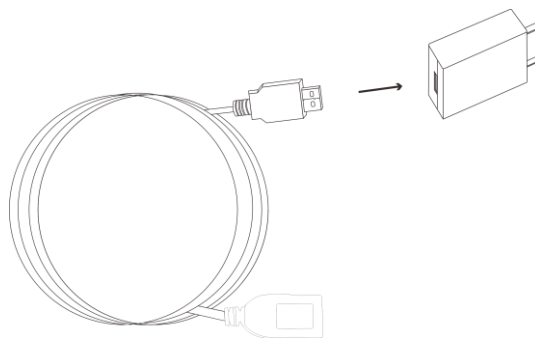


Abbildung 2-2: USB Adapter

### Anmerkung:

#### Wenn Ihr Gerät „No Signal“ anzeigt:

- (1) Ziehen Sie das HDMI und USB-Kabel aus dem Artist 12 und stecken Sie es erneut ein. Wenn es möglich ist, testen Sie verschiedene USB- oder HDMI-Anschlüsse. Stellen Sie sicher, dass jedes Kabel richtig verbunden ist. Starten Sie Ihren Computer neu und schalten Sie im Anschluss das Artist 12 Tablet aus und wieder ein.
- (2) Testen Sie den Artist 12 an unterschiedlichen Computern, um Hardwarefehler auszuschließen.
- (3) Wenn der Fehler auf unterschiedlichen Computern besteht, wenden Sie sich bitte an den XP-Pen Support.

# { III. Installation des Treibers }

## Systemanforderungen

- Windows 10/8/7
- Mac OSX 10.10 oder höher

## Anmerkung:

- (1) **Deaktivieren Sie jede Antivirus- oder Firewallsoftware, bevor Sie mit der Installation beginnen. Einige Software (z.B OneDrive und Dropbox) kann wichtige Dateien monopolisieren und eine erfolgreiche Installation verhindern. Unter Windows Computern überprüfen Sie die Taskleiste unten rechts auf dem Bildschirm und schließen Sie jede Software, die nicht mit Ihrer Computerhardware verbunden ist.**
- (2) **Deinstallieren Sie jede vorhandene Tabletsoftware, bevor Sie versuchen den Artist 12 Treiber zu installieren. Andere Tablettreiber werden zu einem Konflikt mit dem Artist 12 Tablett führen oder können die Installation komplett verhindern.**
- (3) **Sie können die neueste Treiberversion auf der offiziellen Website ([www.xp-pen.com](http://www.xp-pen.com)) herunterladen. Wenn Sie den Treiber auf der offiziellen Website herunterladen, entpacken Sie die .zip Dateien und führen Sie im Anschluss “.exe” oder “.pkg.” aus.**

## Windows


- (1). Laden Sie die aktuellste Treiberversion des Artist 12 auf der “Support” Option von der offiziellen Website ([www.xp-pen.com](http://www.xp-pen.com)) herunter. Extrahieren Sie die .zip Dateien, bevor Sie im Anschluss “.exe” ausführen.
- (2). Nach erfolgreicher Installation des Treibers erscheint das (  ) Symbol in der Taskleiste. Falls das Symbol nicht erscheint, deinstallieren Sie den Treiber, starten Sie den Computer neu und wiederholen Sie Schritt 1.
- (3). Unter [Systemsteuerung] > [Anzeigeeinstellungen], ändern Sie bitte die Dual-Monitor Einstellungen auf diesen Monitor erweitern.
- (4). Unter diesen Monitor erweitern, stellen Sie Ihr Artist 12 auf Monitor 2 auf und wählen Sie die Auflösung 1920 x 1080 aus.
- (5). Doppelklicken Sie unten im Benachrichtigungsfeld auf das Treiber-Icon um die Tableteinstellungen zu öffnen. Stellen Sie Ihren Artist 12unter „aktueller Bildschirm“ auf Monitor 2. Drücken Sie auf Übernehmen und dann auf Schließen.



Abbildung 3-1: Aktueller Bildschirm

## Anmerkung:

**Um Paint Tool Sai (SAI) mit dem Artist 12 zu verwenden, öffnen Sie [Systemsteuerung] > [Anzeigeeinstellungen] und ändern Sie die Größe von Text, Apps und anderen Elementen auf 100%.**

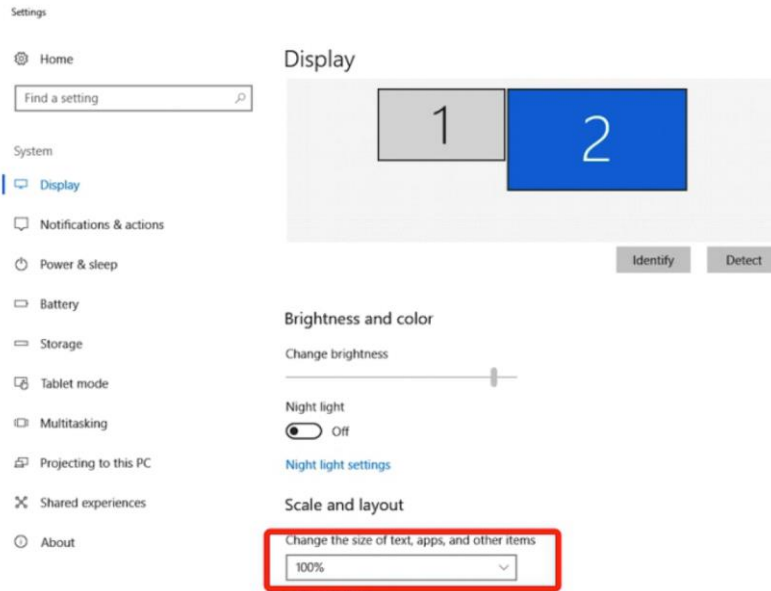


Abbildung 3-2: Anzeigeeinstellungen

## Mac

- (1). Laden Sie die aktuellste Treiberversion des Artist 12 auf der "Support" Option von der offiziellen Website ([www.xp-pen.com](http://www.xp-pen.com)) herunter.
- (2). Extrahieren Sie die .zip Dateien, bevor Sie im Anschluss ".pkg" ausführen.



Abbildung 3-3: Mac Treiber

- (3). Sollte die untenstehende Fehlermeldung erscheinen, führen Sie bitte die folgenden Schritte aus.

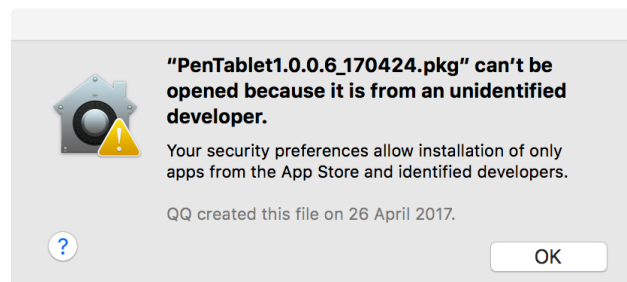


Abbildung 3-4: Unidentified developer

- a. Öffnen Sie „Systemeinstellungen“ dann „Sicherheit“

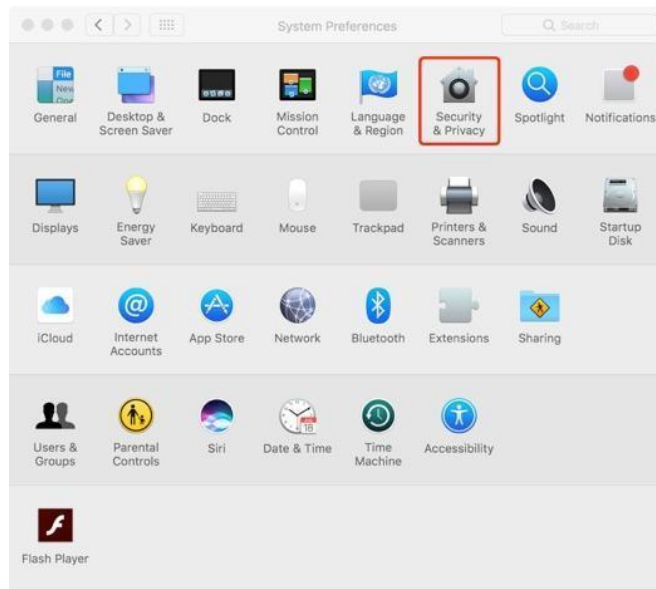


Abbildung 3-5: Sicherheit

b. Klicken Sie auf "Open Anyway."

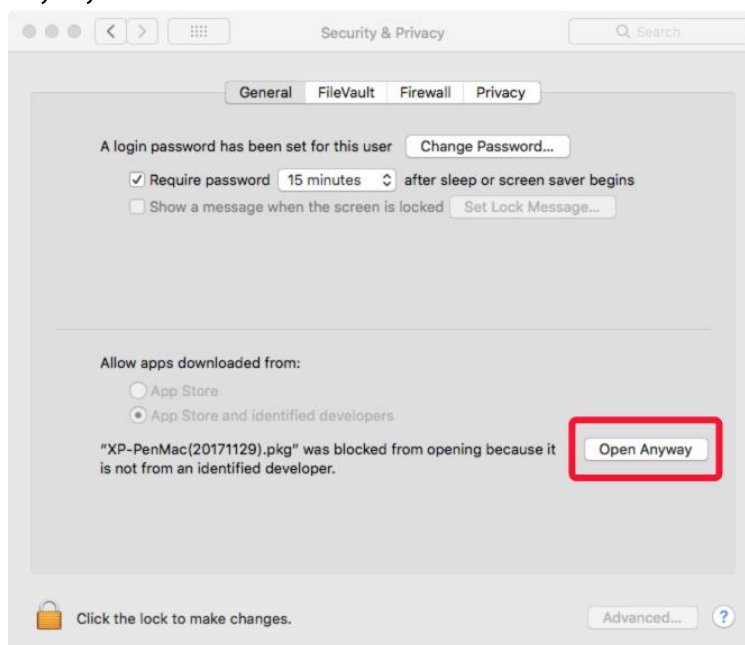


Abbildung 3-6: Open Anyway

c. Geben Sie Ihren Benutzernamen und Ihr Passwort ein, klicken Sie dann auf "Unlock".

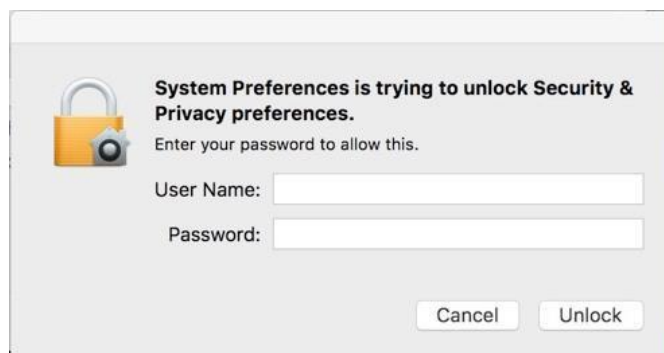


Abbildung 3-7: Passwort

(5). Folgen Sie den Anweisungen auf dem Bildschirm und starten Sie im Anschluss den Computer neu.



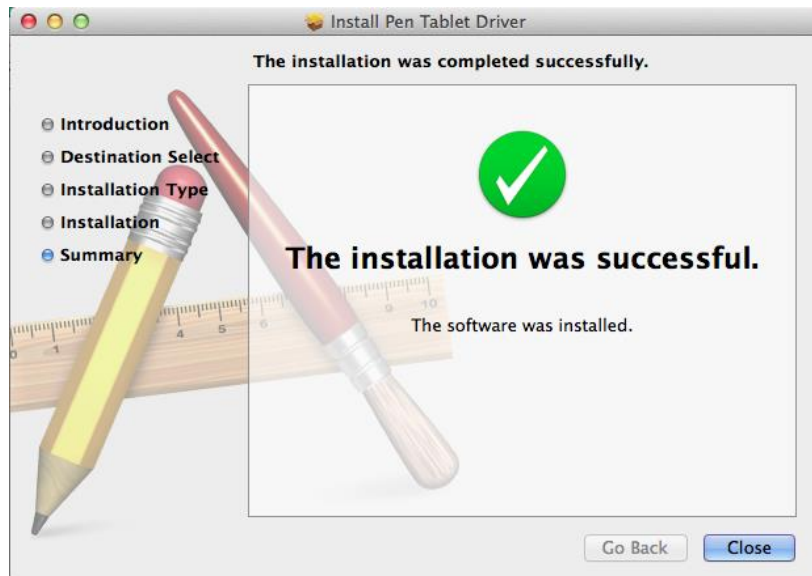


Abbildung 3-8: Driver installation complete

(6). Öffnen Sie [System preferences] > [Display] > [Arrangement].

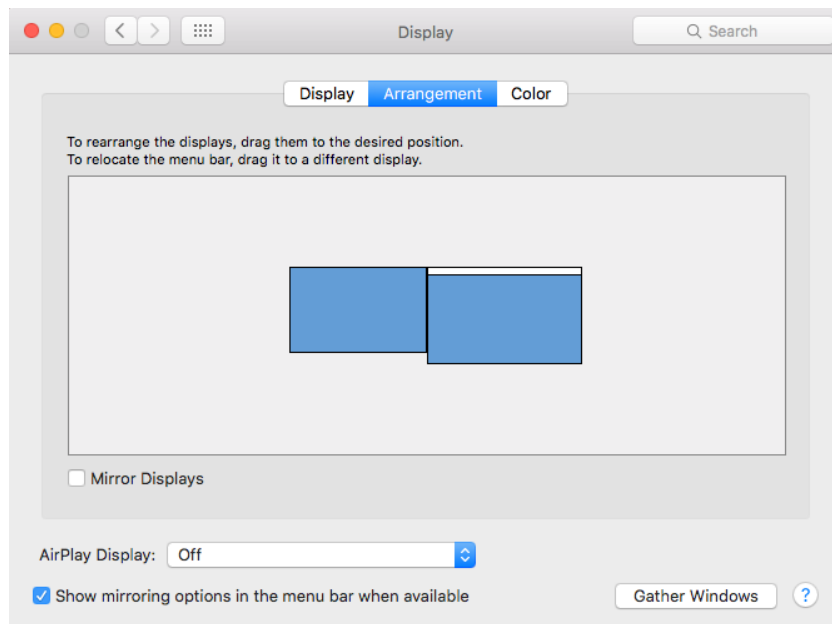


Abbildung 3-9: Arrangement

(7) Unter dem Anordnungs-Tab können Sie Monitor spiegeln auswählen. Mit dieser Einstellung sollten Sie die Auflösung auf 1920x1080 festlegen.

(7.1) Öffnen Sie [Finder] > [Applications] > [Touch Tablet] > [Pen Tablet Setting].

(7.2) Im „Monitor“ Tab stellen Sie bitte „Monitor Mapping“ auf „Artist 12“ ein.

(8) Wenn Monitor spiegeln ausgeschaltet ist, setzen Sie bitte die Artist 12's Auflösung auf 1920x1080.

(8.1) Öffnen Sie [Finder] > [Applikationen] > [Touch Tablet] > [Pen Tablet Setting].

(8.2) Im „Monitor“ Tab stellen Sie bitte „Monitor Mapping“ auf „Artist 12“ ein.

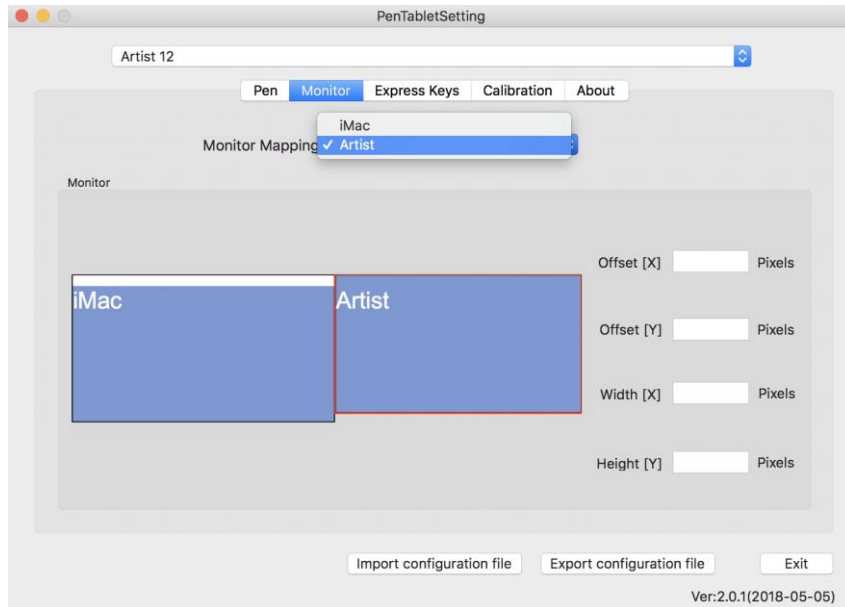


Abbildung 3-10: Monitor

## { IV. Treibereinstellungen }

### Anmerkung:

- (a) Die Schnellzugriffstasten des Artist 12 funktionieren mit der US English Tastatur fehlerlos. Mit anderen Spracheinstellungen der Tastatur könnten die Tasten nicht richtig funktionieren.
- (b) Die Schnellzugriffstasten des Artist 12 sind den Standard-Tastenkombinationen von Photoshop zugeordnet. Um effizient mit anderer Software zu arbeiten, können die Tasten angepasst werden.

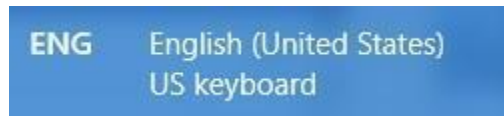


Abbildung 4-1: Keyboard

## Windows

Doppelklicken Sie auf das (  ) Symbol in der Taskleiste.

### Treiber UI

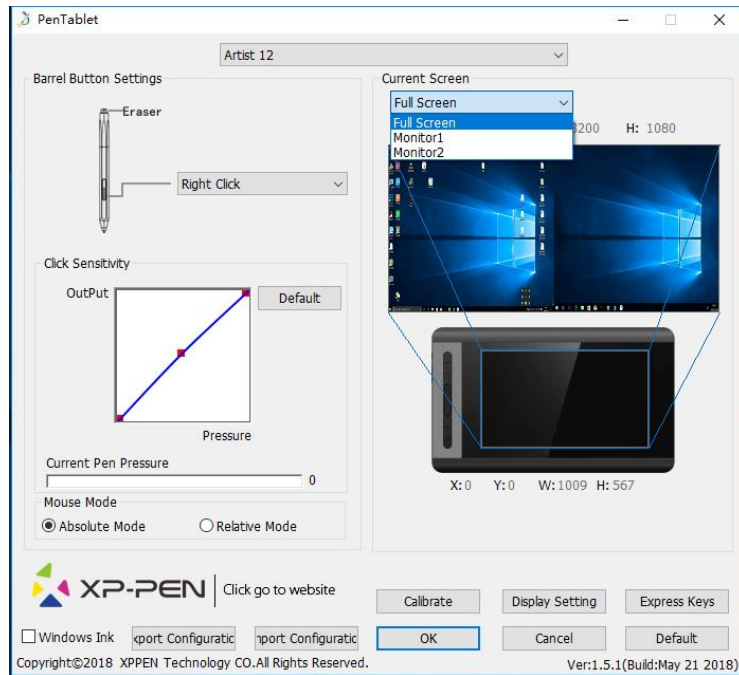


Abbildung 4-2: UI

### 1.1. Einstellungen der Stift-Funktionen

Sie können die Funktionen der Schafttasten des Stiftes in der „Barrel Buttons“ Registerkarte anpassen. Wählen Sie dazu „Function Key“ im Menüaus, um benutzerdefinierte Tasten zu programmieren.

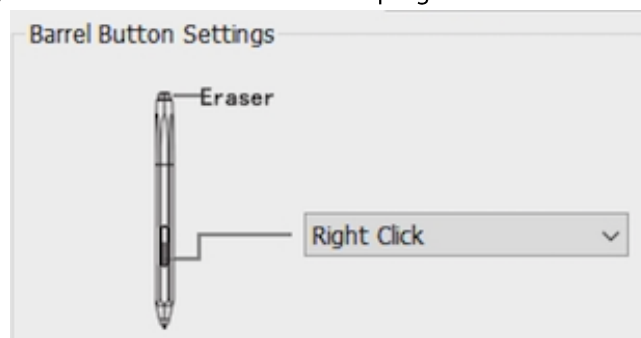


Abbildung 4-3: Pen Functions Setting

#### Anmerkung:

**Der Radiergummi ist auf der Rückseite des Stiftes.**

### 1.2. Druckempfindlichkeit und aktuelle Stiftdruckempfindlichkeit

Hier können Sie die Stiftdruckempfindlichkeit auf "Output" oder "Press" einstellen.

*Current Pen Pressure* zeigt an, welches Druckempfindlichkeitsniveau aktuell auf Ihrem Tablet ausgeführt wird und kann zum Testen der Druckempfindlichkeit des Stiftes benutzt werden.

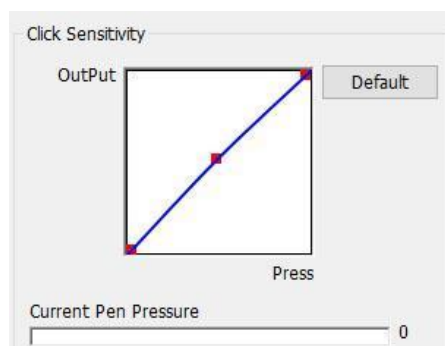


Abbildung 4-4: Click Sensitivity & Current Pen Pressure

### 1.3. Aktueller Bildschirm

Der Artist 12 kann Ihres Tablett mit einem oder zwei Monitoren konfiguriert werden. Generell sollte dies auf "Monitor 1" oder "Monitor 2" eingestellt werden.

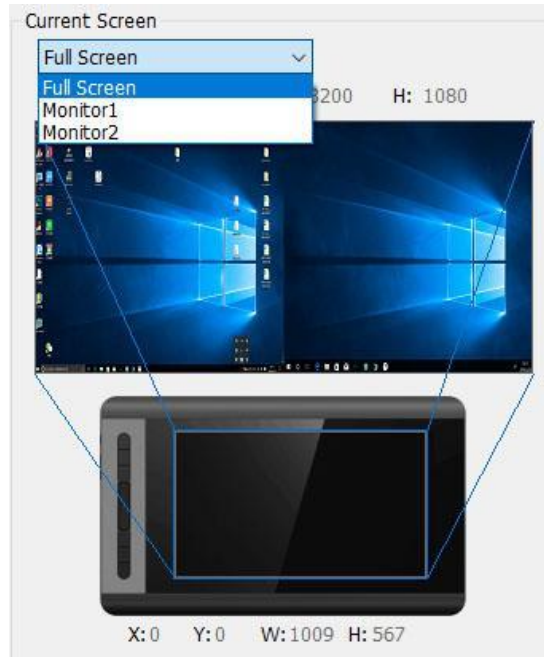


Abbildung 4-5: Current Screen

#### 1.4. Maus Modi

Absoluter (Stift) Modus: Standard Tablet Modus; Jeder Punkt des Arbeitsbereichs des Tablets entspricht einem absoluten Punkt auf dem Bildschirm.

Relativer (Maus) Modus: Maus Modus; Der Arbeitsbereich des Tablets entspricht nicht den absoluten Punkten auf Ihrem Monitor und funktioniert wie eine Standardmaus.

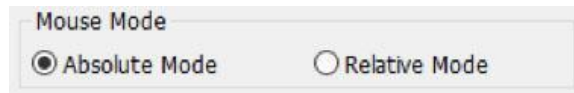


Abbildung 4-6: Mouse Mode

#### 1.5. Import & Export Profiles

Sie können die Import & Export Profile Registerkarte benutzen, um die Einstellungen der Schafttasten und der Schnellzugriffstasten zu speichern/laden.

#### Anmerkung:

**Wenn Sie fertig mit der Einstellung der Schafttasten und der Schnellzugriffstasten sind, klicken Sie auf die OK Taste und beenden Sie das Menü der Tableteinstellungen.**

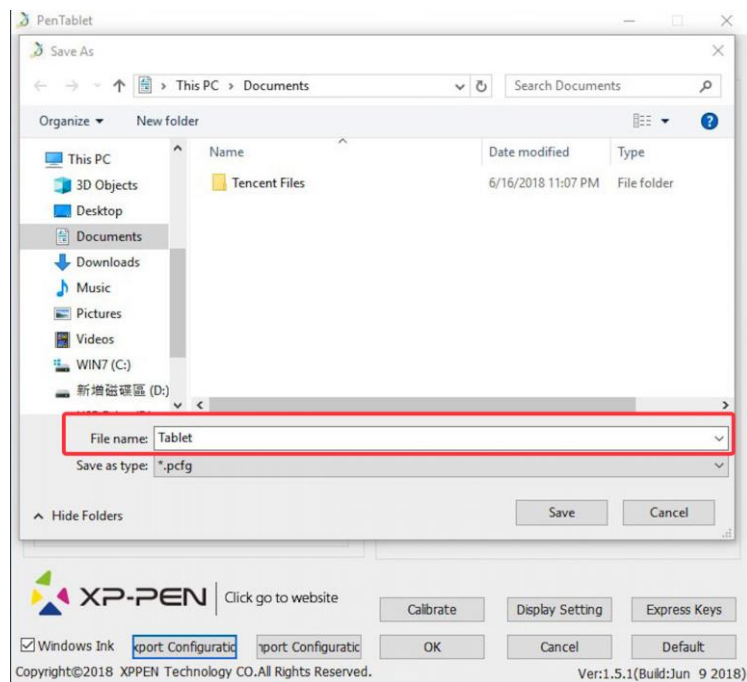


Abbildung 4-7: Export Profile

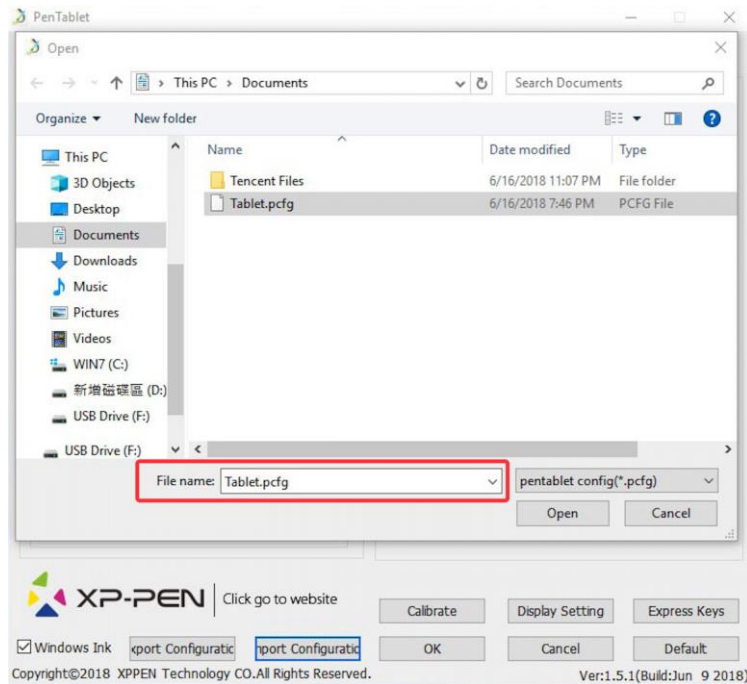


Abbildung 4-8: Import Profile

### 1.6. Windows Ink

Windows Ink kann hier ein- und ausgeschaltet werden. Das Einschalten ermöglicht die Unterstützung für Windows Ink und Applikationen, welche mit Windows Ink ausgeführt werden.



Abbildung 4-9: Windows Ink

### 1.7. Schnellzugriffstasten

In der Express Keys Registerkarte können Sie die Schnellzugriffstasten bearbeiten. Verwenden Sie die Option "Definition", um festgelegte Tastenkombinationen zu programmieren.

Die Schnellzugriffstasten Deaktivieren: Wenn Sie diese Option aktivieren, werden alle Funktionen der Schnellzugriffstasten deaktiviert.

Hide hints: Wenn Sie diese Option aktivieren und eine der Schnellzugriffstasten benutzen, wird kein Popup im unteren Bereich des Bildschirms angezeigt.

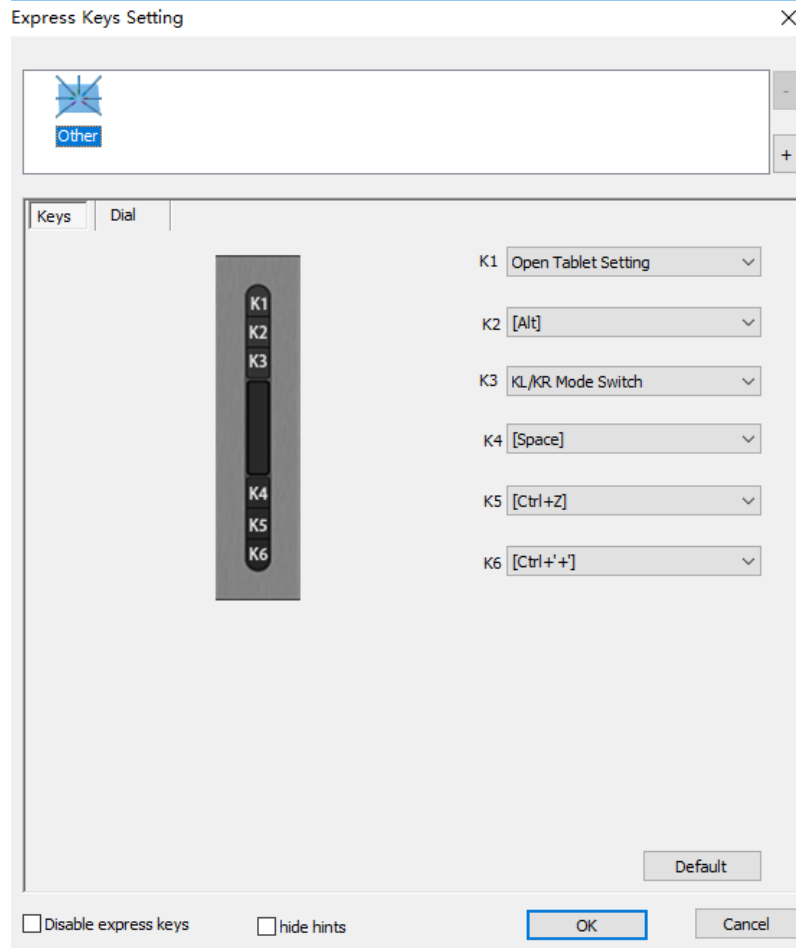


Abbildung 4-10: Keys

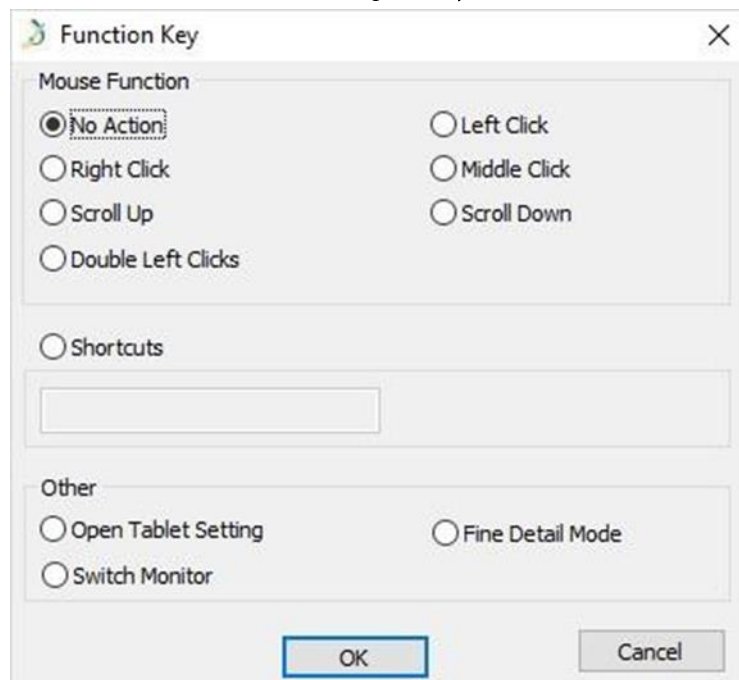


Abbildung 4-11: Function Key

Sie können auch 5 nacheinander folgende Tastenfunktionen festlegen.  
 Wenn Sie auf "Default" klicken, wird die Funktion auf die Werkseinstellung zurückgesetzt.

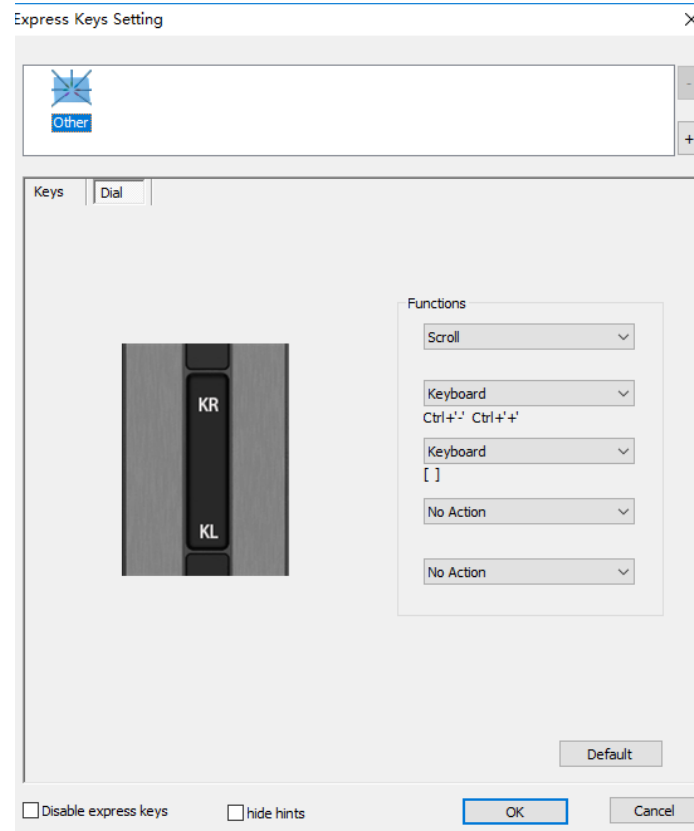


Abbildung 4-12: Touch bar

**Anmerkung:**

**Sie können jede Schnellzugriffstaste für verschiedene Software einstellen.**

a. Klicken Sie auf die Schalttaste "+", dann "Select Program".

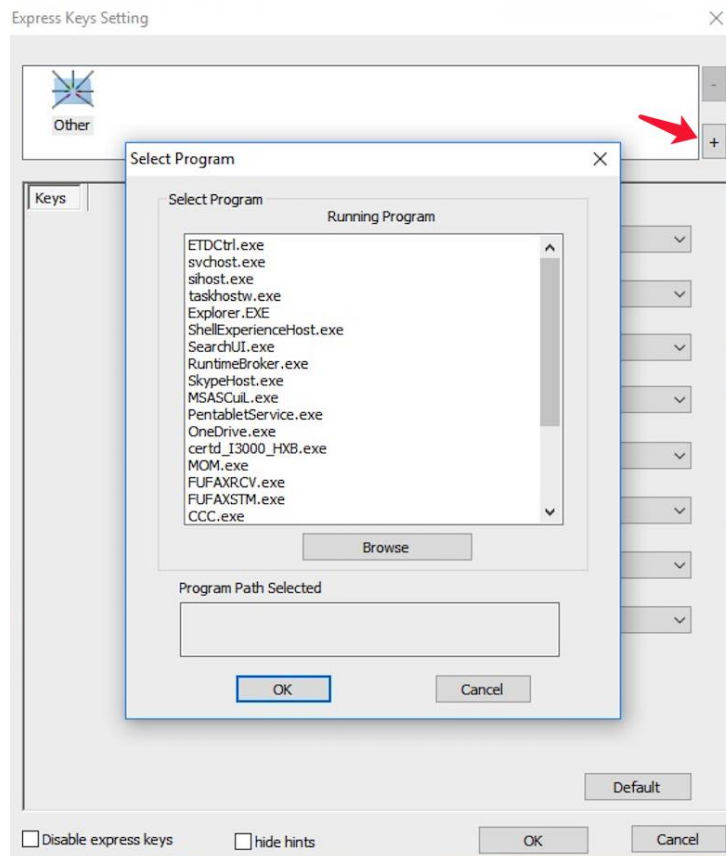


Abbildung 4-13: Select Program

b. Sie können Default wählen, oder mit Browse die gewünschte Software auswählen.

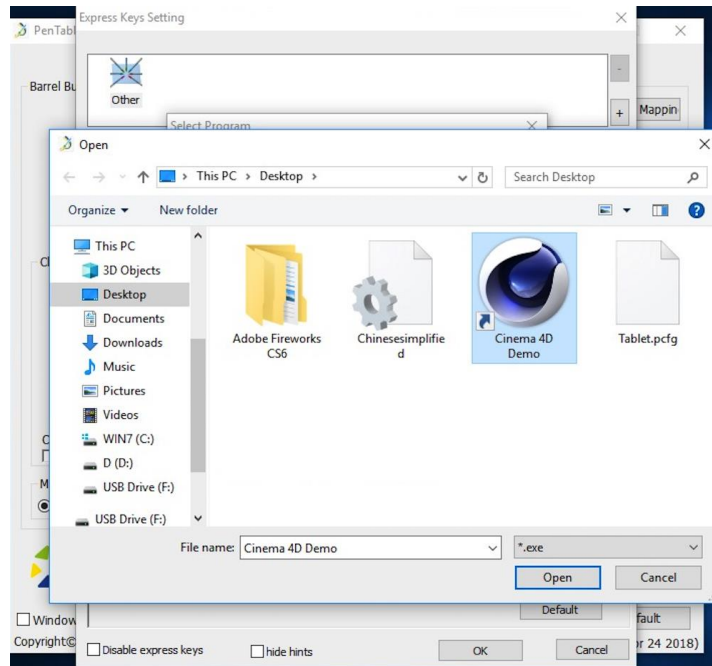


Abbildung 4-14: Select Program

- c. Kehren Sie die Einstellungen der "Schnellzugriffstasten" Registerkarte zurück, klicken Sie auf das Symbol, dann passen Sie die Schnellzugriffstasten an. Wenn Sie fertig mit der Einstellung der Schnellzugriffstasten sind, klicken Sie auf die OK Taste, und beenden Sie das Menü der Tabletteinstellungen.

### 1.8. Calibration

Das Calibration Tab ermöglicht Ihnen, Ihr Tablet zu kalibrieren.

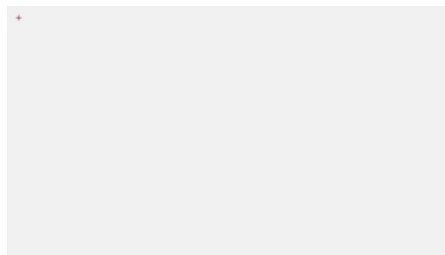
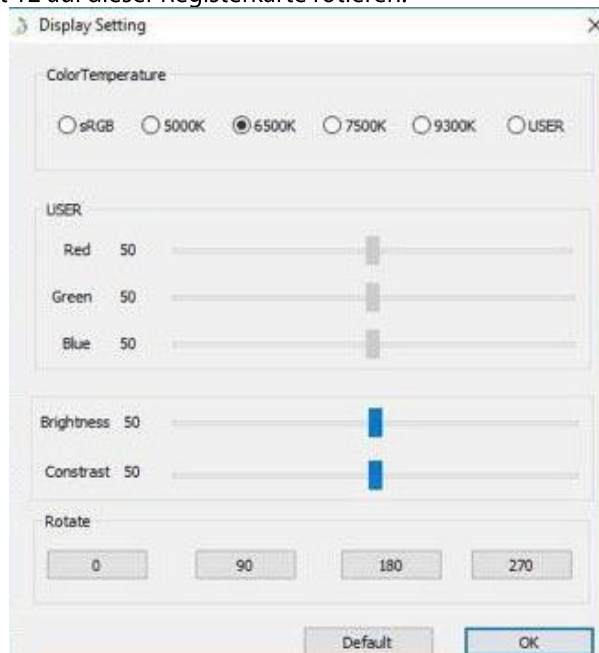


Abbildung 4-15: Calibration

### 1.9. Display Setting

- Color Temperature: Verwenden Sie diese Option, um die Farbbalance des Artist 12 anzupassen.
- User: Verwenden Sie diese Option, um die Farbstufen Rot, Grün und Blau auf dem Display des Artist 12 anzupassen. Helligkeit und Kontrast können hier ebenfalls angepasst werden.
- Rotate: Sie können das Artist 12 auf dieser Registerkarte rotieren.






### 1.10. Default

Wenn Sie auf "Default" klicken, wird die Funktion auf die Werkseinstellung zurückgesetzt.

### 1.11. XP-Pen Logo

Wenn ein Treiberupdate verfügbar ist, sehen Sie hier einen blauen Pfeil (  ). Klicken Sie auf den Pfeil, um Ihren Treiber zu aktualisieren.

Klicken Sie auf unser Logo, um unsere Website zu besuchen.



Abbildung 4-17: XP-Pen logo

## Mac

### Anmerkung:

(a) Die Schnellzugriffstasten des Artist 12 funktionieren mit der US English Tastatur fehlerlos. Mit anderen Spracheinstellungen der Tastatur könnten die Tasten nicht richtig funktionieren.

(b) Die Schnellzugriffstasten des Artist 12 sind den Standard-Tastenkombinationen von Photoshop zugeordnet. Um effizient mit anderer Software zu arbeiten, können die Tasten angepasst werden.

Um die Treibereinstellungen des Artist 12 Tablets zu öffnen, öffnen Sie [Finder] > [Applications] > [Pen Tablet Setting].

### Treiber UI

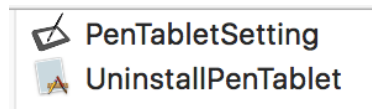


Abbildung 4-18: Tablet Setting

### 1.1. Stift

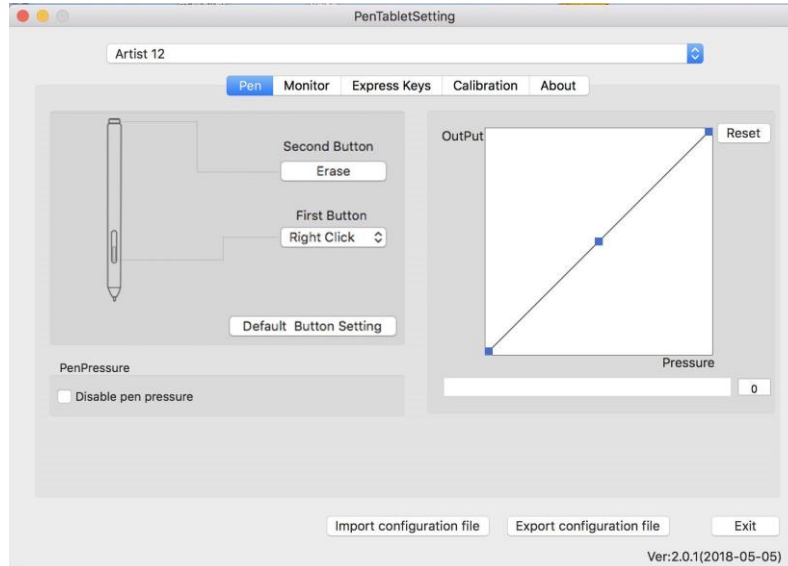


Abbildung 4-19: Mac UI

a. In dieser Registerkarte können Sie die Funktionen der Schafttasten Ihres Stylus anpassen, die Empfindlichkeit einzustellen und die Stiftdruckempfindlichkeit Ihres Tablets testen.

b. Wenn Sie auf „Default Button Setting“ klicken, werden die Funktionen auf ihre Werkseinstellungen zurückgesetzt.

### Anmerkung:

**Die Rückseite des Stifts unterstützt die Funktion des Radiergummis.**

c. Pressure:

Wenn Sie diese Option aktivieren, wird die Funktionen der Stiftdruckempfindlichkeit deaktiviert.

d. Out Put:

Hier können Sie die Stiftdruckempfindlichkeit auf "Output" oder "Press" einstellen.

Current Pen Pressure zeigt an, welches Druckempfindlichkeitsniveau aktuell auf Ihrem Tablet ausgeführt wird und kann zum Testen der Druckempfindlichkeit des Stifts benutzt werden.

### 1.2. Import & Export Profiles

Sie können die Import & Export Profile Registerkarte benutzen, um die Einstellungen der Schafttasten und der Schnellzugriffstasten zu speichern/laden.

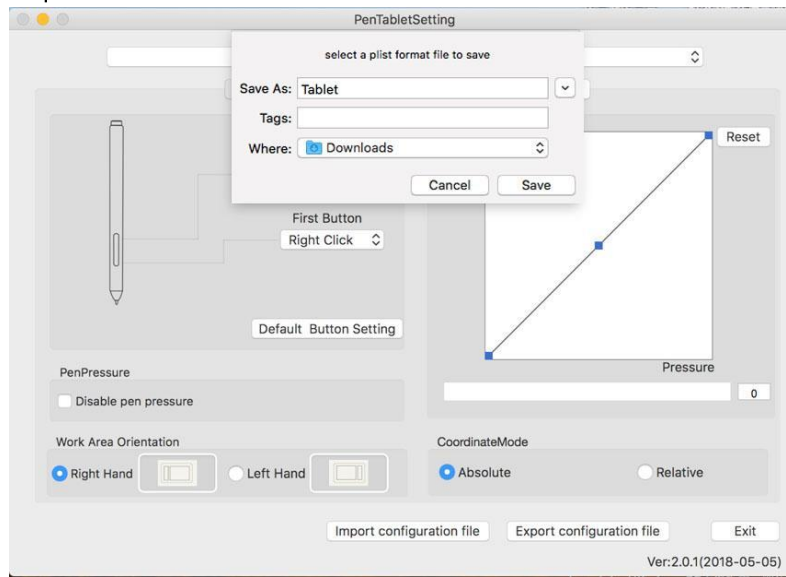


Abbildung 4-20: Export configuration file

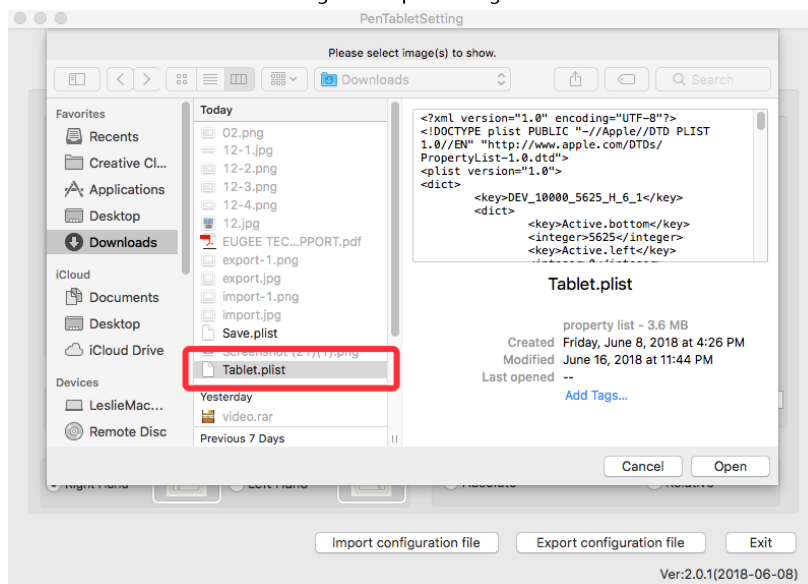


Abbildung 4-21: Import configuration file

### 1.3. Monitor

Die Registerkarte Monitor ermöglicht Ihnen, die Konfiguration Ihres Hauptmonitors (monitor1) oder Artist 12 (monitor2) zu benutzen.

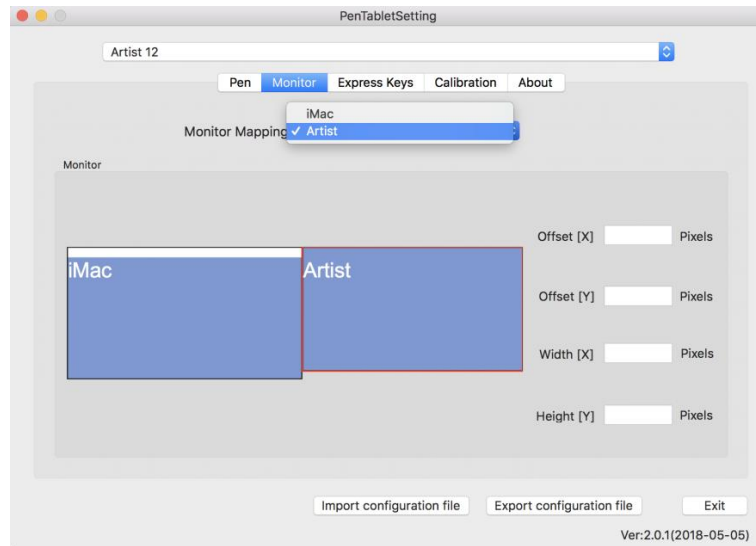


Abbildung 4-22: Monitor

### 1.4. Schnellzugriffstasten

In der Express Keys Registerkarte können Sie die gewünschten Funktionen der Artist 12 Schnellzugriffstasten aus der Liste auswählen. Verwenden Sie "Reset Customer Defined" im Menü, um eigene Tastenkombinationen zu programmieren.

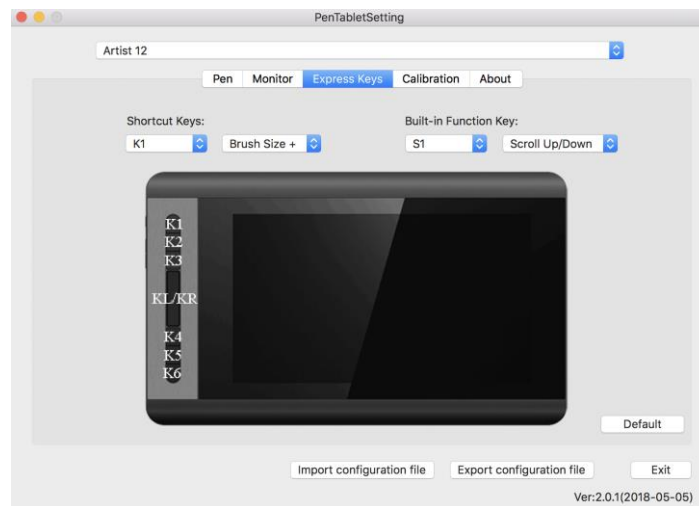


Abbildung 4-23: Express Keys

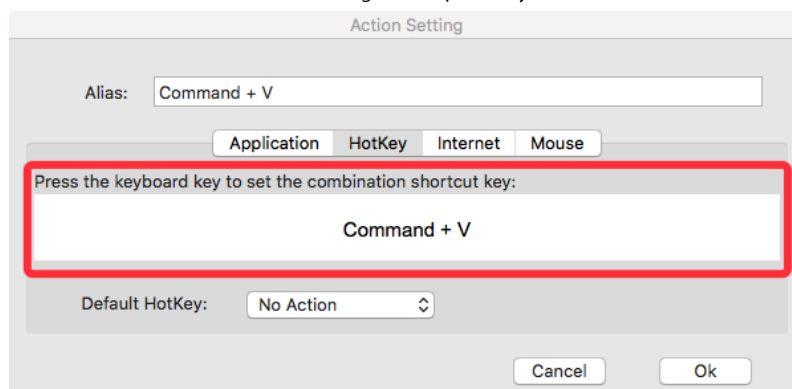


Abbildung 4-24: Action Setting

### 1.5 Calibration

Das Calibration Tab ermöglicht Ihnen, das Artist 12 Display im Tab kalibrieren oder rotieren. Um zu kalibrieren, klicken Sie auf *Calibration* und folgen Sie die Anweisungen auf dem Bildschirm. Sie können das Artist 12 Display auch im Tab rotieren.

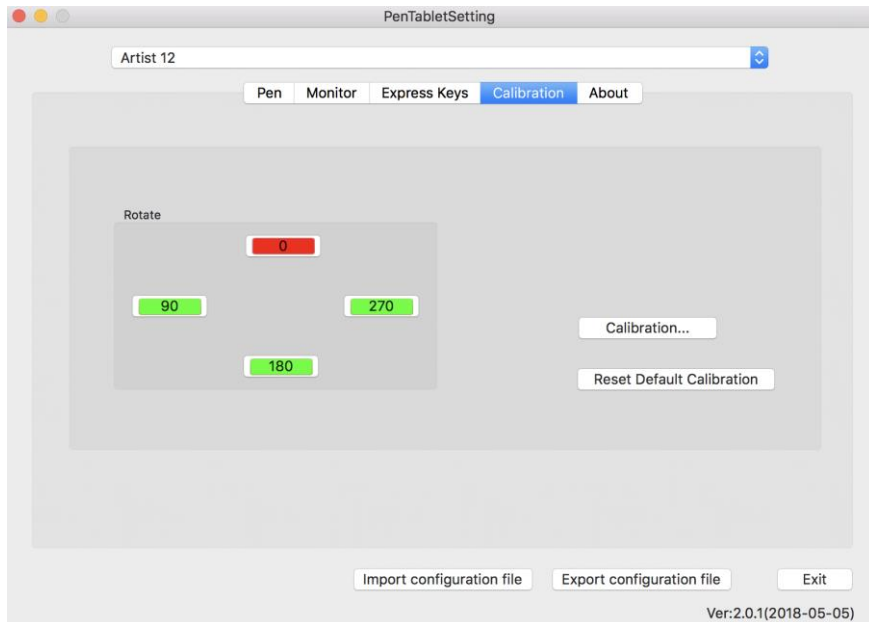


Abbildung 4-25: Calibration

### 1.6. About

Diese Registerkarte zeigt die aktuell installierte Version der Treibersoftware.

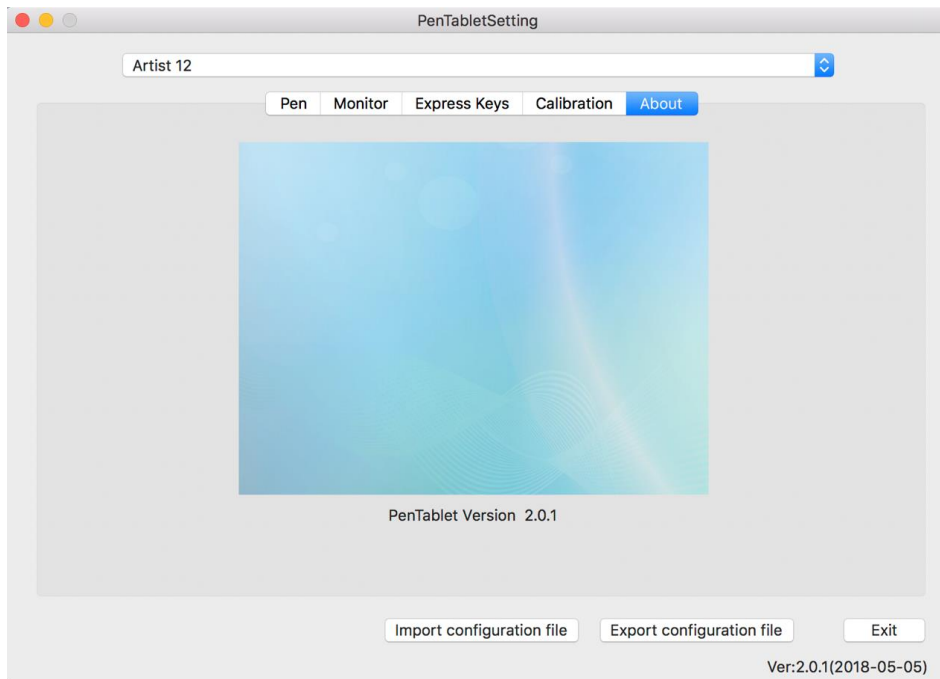


Abbildung 4-26: About

## { V. Den Treiber deinstallieren }

### Windows

Öffnen Sie [Start menu] → [All Programs/Apps]. Finden Sie "Pentablet" und klicken Sie auf Uninstall Driver und folgen Sie den Anweisungen auf dem Bildschirm.

### Mac

Öffnen Sie [Finder] → [Application] → [Pen Tablet] und klicken Sie dann auf Uninstall Pen Tablet Driver. Folgen Sie den Anweisungen auf dem Bildschirm.

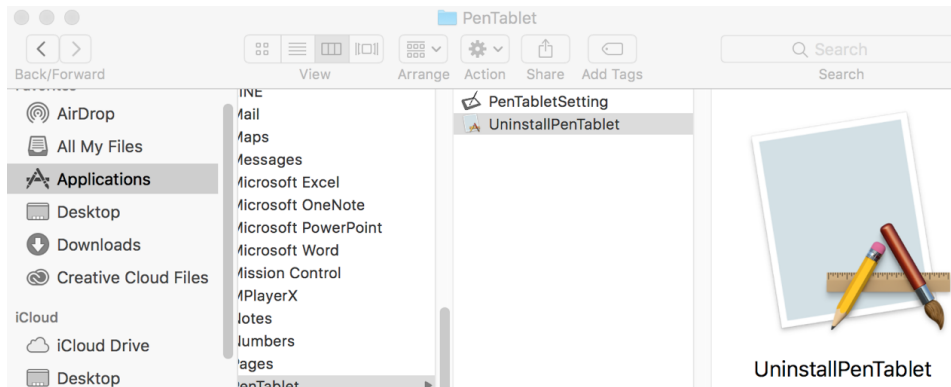


Abbildung 5-1: Mac uninstall

**Anmerkung:**

**Wenn Sie versuchen den Artist 12 Treiber neu zu installieren, stellen Sie sicher, dass Sie den Computer nach erfolgreicher Deinstallation des Treibers neugestartet haben.**

## { VI. FAQ }

**1. F: Wo kann ich die aktuellsten Treiber für den Artist 12 herunterladen?**

A: Diesen können Sie stets auf unserer offiziellen Website herunterladen ([www.xppen.com](http://www.xppen.com)).

**2. F: Ich kann den Stift nicht nutzen um den Cursor zu bedienen.**

A: a. Deinstallieren Sie den Artist 12 Treiber bitte, und starten Sie Ihren Computer bitte. Dann verbinden Sie Ihr Artist 12 mit Ihrem Computer, und testen Sie Ihr Stift.

Wenn der Cursor auf die Stifteingabe reagiert, ist Ihr Tablett in Ordnung. Installieren Sie den Artist 12 Treiber nach diesen Schritten (Windows) neu:

Ja: Deinstallieren Sie den Artist 12 Treiber. Falls die Deinstallation des Treibers nicht ausgeführt wird, installieren Sie den Treiber bitte noch einmal. Dann deinstallieren Sie den Treiber und führen Sie einen Neustart durch. Verbinden Sie das Tablet mit Ihrem Computer und testen Sie den Stift. Wenn der Stift den Cursor steuern kann, funktioniert die Hardware. Installieren Sie den Artist 12 Treiber noch einmal und folgen Sie dabei den folgenden Schritten (Windows):  
Laden Sie den neuesten Treiber des Tablets auf der offiziellen Website ([www.xp-pen.com](http://www.xp-pen.com)) herunter. Dann entpacken Sie die .zip Dateien.

Schließen Sie alle unnötigen Programme und Prozesse (Einige Software kann den Wintab Prozess verwenden und die Treiberinstallation beeinträchtigen. Besonders OneDrive verursacht häufig Probleme. Das OneDrive Symbol sieht wie zwei graue Wolken aus.).


Öffnen Sie C:\Windows. Suchen Sie „WinTab32.dll“, dann löschen Sie es bitte. Verbinden Sie das Tablet und schalten Sie es ein, dann installieren Sie den Treiber. Nach erfolgreicher Installation des Treibers starten Sie den Computer neu.

Sollte nach Neustart des Computers das Treiber Symbol in der Taskleiste verschwinden:

Öffnen Sie C:\Windows. Öffnen Sie Datei >> Ordner- und Suchoptionen ändern >> Ansicht. Aktivieren Sie „Ausgeblendete Dateien, Ordner und Laufwerke anzeigen.“ Dann suchen Sie „wtclient.“ Rechtsklicken Sie auf die beiden Dateien und führen Sie jede als Administrator aus. Das Treiber Symbol sollte in der Taskleiste erscheinen.

ii. Nein: Stellen Sie sicher, dass der Power-Schalter eingeschaltet ist. Wenn Sie kabellos arbeiten, testen Sie das Tablet während es per USB-Kabel angeschlossen ist.

**3. F: Wie weiß ich, dass der Artist 12 Treiber erfolgreich installiert wurde?**

A: Nach erfolgreicher Installation des Treibers erscheint das (  ) Symbol in der Taskleiste. Die Stifteingabe wird den Mauszeiger steuern und die Druckempfindlichkeit wird in der Registerkarte „Pressure Test“ des Treiber-UIs funktionieren.

**4. F: Die Druckempfindlichkeit in einigen Zeichensoftwares funktioniert nicht.**

A: a. Stellen Sie sicher bitte, ob die Zeichensoftware die Druckempfindlichkeit unterstützt.

b. Laden Sie den aktuellsten Treiber auf unserer offiziellen Website runter. Wenn Sie den Treiber erfolgreich installiert haben, öffnen Sie die Einstellung des Treiber bitte. Testen Sie die Druckempfindlichkeit im Testfeld, ob die Druckempfindlichkeit im Testfeld richtig funktioniert.

c. Öffnen Sie die Einstellung des Treibers, und aktivieren Sie bitte die “Windows ink” Funktion im Treiber. Klicken Sie auf OK zu beenden. Dann öffnen Sie die Zeichensoftware bitte, testen Sie die Druckempfindlichkeit.

d. Bitte beachten Sie, dass unsere Tablets nicht mit Zeichenprogrammen geliefert werden.

**Hätten Sie Fragen, kontaktieren Sie uns bitte durch:**

**Skype: live:servicede\_1/ XP-Pen DE**

**Web: [www.xp-pen.com](http://www.xp-pen.com)**

**Email: [servicede@xp-pen.com](mailto:servicede@xp-pen.com)**