

Graphic Pen Tablet

Deco 02 Manual

Windows 10,8,7 and Mac 10.10 or above



Safety Precautions

This manual uses the following symbols to ensure that the XP-PEN Tablet is used correctly and safely. Be sure to read and observe the Safety Precautions.



Do not use this product in a control system area that requires a high degree of safety and reliability.

In such a system, this product could negatively affect other electronic devices and could malfunction due to the effect of those devices.



Turn the power off in areas where use of electronic devices is prohibited.

Turn the power off your tablet when onboard an aircraft or in any other location where use of electronic devices is prohibited, otherwise it may negatively affect other electronic devices in the area. Unplug the USB connector from this product and turn the power off.



Keep the product away from infants and young children.

Accessories to this gadget may present a choking hazard to small children. Keep all accessories away from infants and young children.



CAUTION

Do not place this product on unstable surfaces.

Avoid placing this product on unstable, tilted surfaces or any locations exposed to excessive vibrations. This may cause the tablet to fall or impact surfaces which can result in damage and/or malfunction to the tablet.

Do not place heavy objects on top of this product.

Do not place heavy objects on the product. Do not step on, or place your body weight on this product as this may cause damage.



Avoid extreme high or low-temperature exposure to the XP-Pen tablet.

Do not store this product in areas that drop below 5°C or above 40°C. Avoid locations with excessive temperature fluctuations. This may result in damage to the product and its components.



Do not disassemble

Do not disassemble or modify this product. Doing so may expose you to heat, fire, electric shock and injury. Disassembling the product will void your warranty.



Do not use alcohol for cleaning

Never use alcohol, thinner, benzene or other mineral solvents that may discolor and cause deterioration to the product.



Do not expose to water

Be cautious of water and all liquids that may be near the tablet. Exposure to water or liquid could damage the product.



CAUTION



Avoid placing metallic objects and especially magnetic objects on the tablet.

Placing metallic and/or magnetic objects on this product during operation may cause malfunction or permanent damage.



Do not strike the pen against hard objects.

Striking the pen against hard objects can cause damage to the pen.



Avoid gripping the pen too tightly, and DO NOT use excessive weight/pressure on the Express Key button and pen.

The stylus pen is a high-precision instrument. Avoid pressing too tightly on the Express Key button, and keep any objects from covering the pen to avoid potential damage. Keep the pen away from areas of high dust, contaminants, or any particulate matter that can effect or damage the pen.

Limitation of Liability

1. XP-Pen shall in no event be liable for damages resulting from fires or earthquakes, including those caused by third parties and those arising from user misuse, abuse or neglect.
2. XP-Pen shall in no event be liable for incidental damages- including but not limited to loss of business income, interruption of business activities, corruption or loss of data – that arise from use or failure to use this product correctly.

3. XP- Pen shall in no event be liable for damage resulting from uses not documented in this manual.
4. XP- Pen shall in no event be liable for damages or malfunction arising from the connection to other devices or use of third party software.

Catálogo

I. Resumen del producto

Resumen
área de trabajo

II. El lápiz

Resumen
Puntas reemplazadas

III. Instalación de Driver

Windows
Mac

IV. Configuración del Driver UI

Windows
Mac

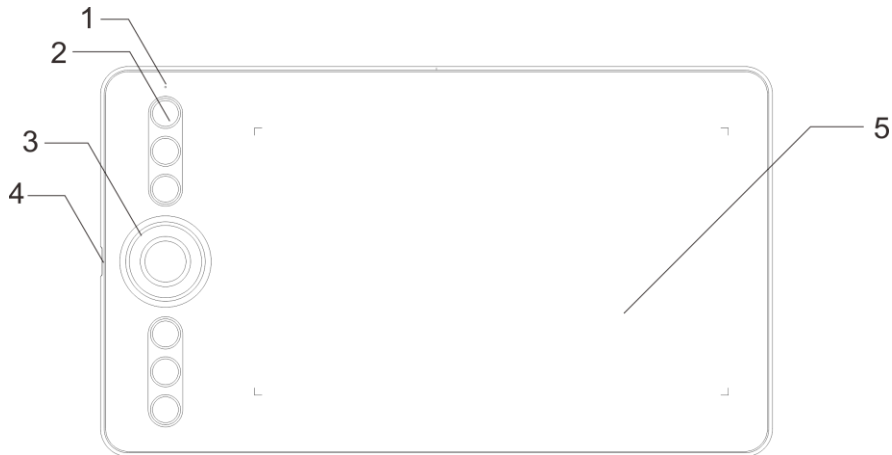
V. Desinstalación del Driver

Windows
Mac

VI. FAQ

{ I. Resumen del producto }

Resumen



Fotografía 1-1: Resumen

- (1). Luz indicadora del estado
 - a. Azul, Luz Parpadeada: El lápiz está dentro del rango de la área de trabajo sin tocar la tableta.
 - b. Azul, Luz fija: El lápiz está tocando el área de trabajo.
 - c. Sin luz: El lápiz está fuera del rango de detección.
- (2). Teclas de atajo
- (3). Tecla de rodillo
- (4). Puerto Tipo-C
- (5). Área activa

Área activa



Fotografía 1-2: Área activa

{ II. El lápiz }

Resumen



Fotografía 2-1: El lápiz

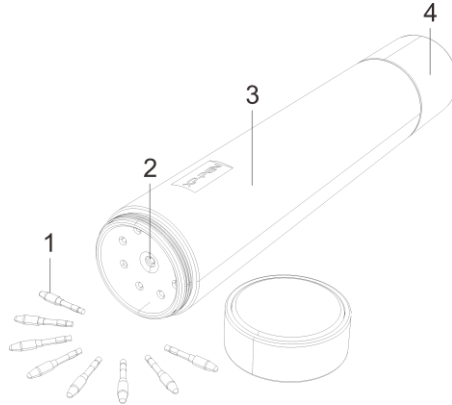
- (1). Punta del lápiz
- (2). Botón del barril

(3). Botón del borrador

NOTAS:

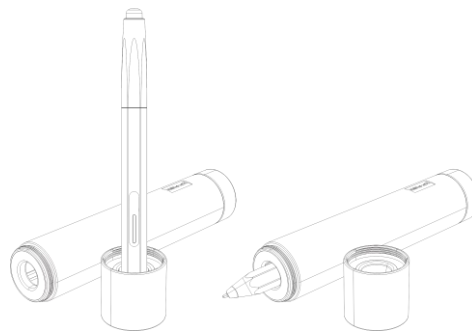
- a. Las funciones del botón de barril se pueden personalizar en la configuración del driver de la tableta.
- b. El lápiz no usa la batería o requiere carga.

Estuche del lápiz, soporte del lápiz, punta del lápiz y Orificio del clip del lápiz



Fotografía 2-2: Estuche de lápiz, soporte de lápiz, punta del lápiz y Orificio del clip del lápiz

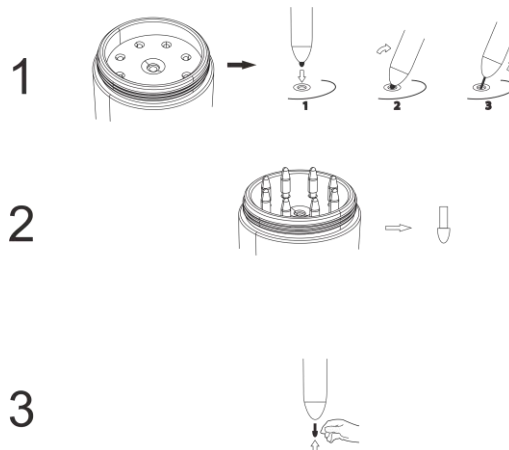
- (1). Clip del lápiz
- (2). Orificio del clip del lápiz
- (3). Estuche de lápiz
- (4). Soporte de lápiz



Fotografía 2-3: Orificio del clip del lápiz

Puntas reemplazadas

- (1). Gire la cubierta superior del soporte del lápiz en sentido antihorario para separarla del soporte del lápiz. Inserta la punta del lápiz en el agujero en el centro. Incline el lápiz levemente para que la punta se enganche en el borde del orificio, a continuación, extraiga el lápiz y el soporte del lápiz para extraer la punta del lápiz.
- (2). Tome una nueva punta de lápiz desde el interior del soporte del lápiz .
- (3). Empuje la nueva punta del lápiz directamente en el lápiz.



Fotografía 2-4: puntas reemplazadas

{ III. Instalación del Driver }

Sistemas operativos compatibles:


Windows 10, 8 o 7

Mac OS X 10.10 o superior

NOTAS:

- (1). **Desactive cualquier software de antivirus y cierre cualquier software de fondo no esencial antes de comenzar la instalación. Algunos programas, como OneDrive y Dropbox, pueden monopolizar archivos importantes e impedir una instalación exitosa. En una computadora con Windows, verifique la bandeja del sistema en la parte inferior derecha de la pantalla y cierre cualquier software que no esté relacionado con el hardware de su computadora.**
- (2). **Desinstale cualquier software de tableta existente antes de intentar a instalar el driver de Deco 02. Otros driveres de tableta entrarán en conflicto con el driver Deco 02 o evitarán la instalación por completo.**
- (3). **Descargue la última versión desde el sitio web de XP-Pen (www.xp-pen.com), asegúrese de descomprimir el contenido del archivo .zip antes de ejecutar ".exe" o ".pkg".**

Windows

- (1). Conecte Deco 02 a su computadora con el cable USB incluido.
- (2). Descargue el último driver de Deco 02 desde la sección de soporte de nuestro sitio web: www.xp-pen.com
- (3). Descomprima el contenido del archivo ".zip" antes de ejecutar ".pkg".
- (4). Después de una instalación exitosa, el ícono del driver () aparecerá en la bandeja del sistema y en su escritorio. Si el icono no está presente, desinstale el driver, reinicie y repita el paso 2.

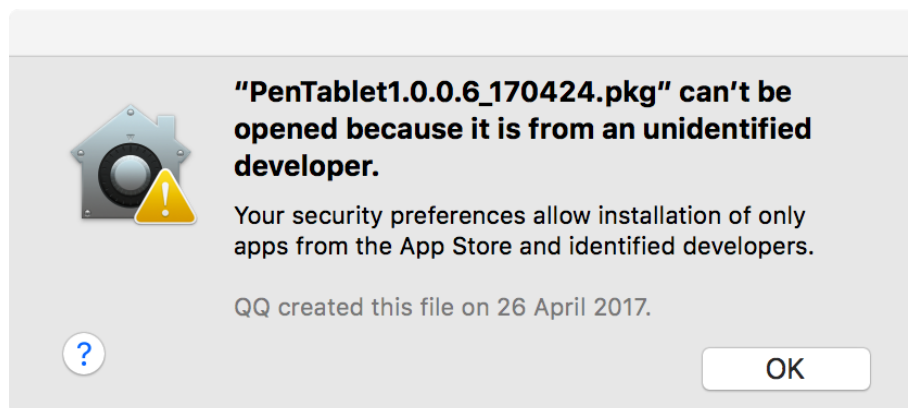
Mac

- (1). Conecte Deco 02 a su computadora con el cable USB incluido.
- (2). Descargue el último driver de Deco 02 desde la sección de soporte de nuestro sitio web: www.xp-pen.com
- (3). Descomprima el contenido del archivo ".zip" antes de ejecutar ".pkg".



Fotografía 3-1: Mac driver

- (4). Si se encuentra con el siguiente mensaje de error, complete los siguientes pasos.



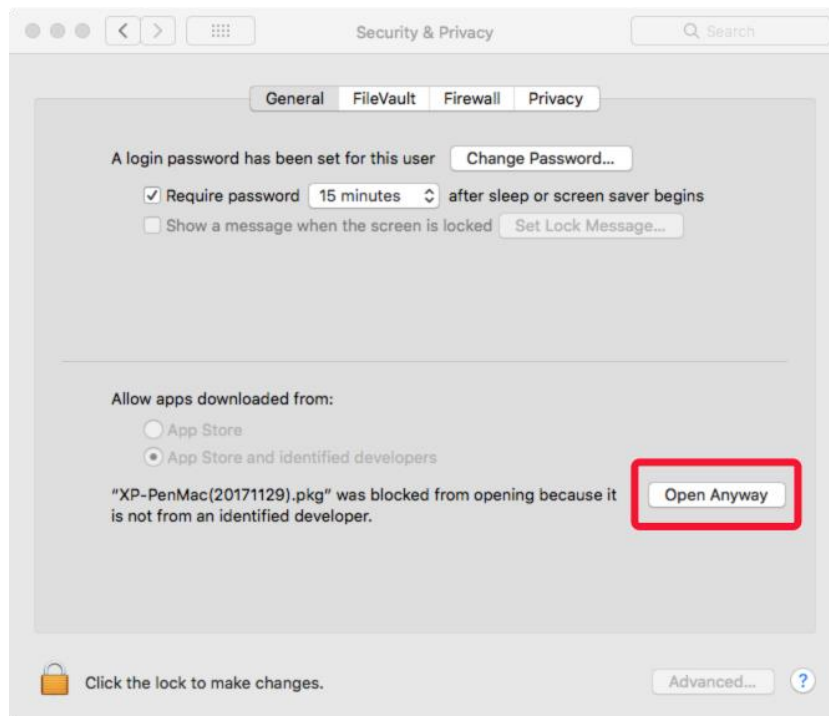
Fotografía 3-2: Desarrollador no identificado

- a. Abra "System Preferences", luego "Security & Privacy".



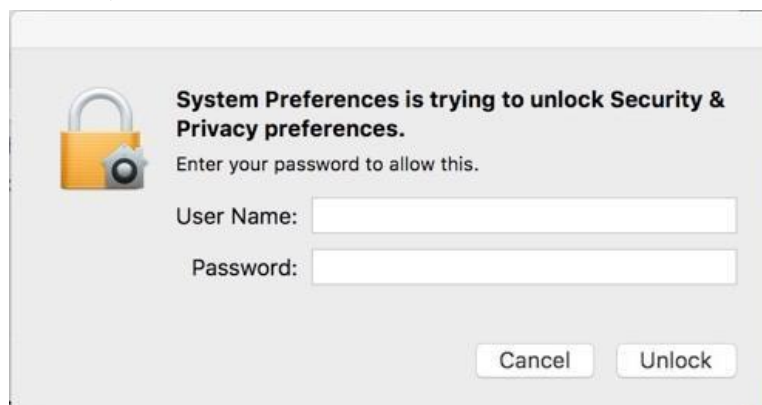
Fotografía 3-3: Security & Privacy

b. Haga clic en el botón "Open Anyway".



Fotografía 3-4: Open Anyway

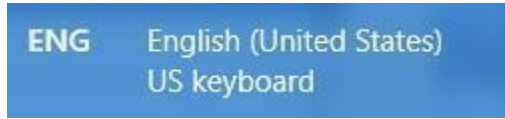
c. Ingrese su nombre de usuario y contraseña, luego haga clic en "Unlock".



{ IV. Configuración del Driver UI }


Notas:

- (a). Las teclas express de Deco 02 están diseñadas para trabajar con teclados ingleses. Es posible que las teclas no funcionen correctamente con teclados de otros idiomas.
- (b). Por defecto, las teclas express de Deco 02 se asignan a las teclas de atajo estándares de Photoshop. Las teclas se pueden personalizar para funcionar en otro software.

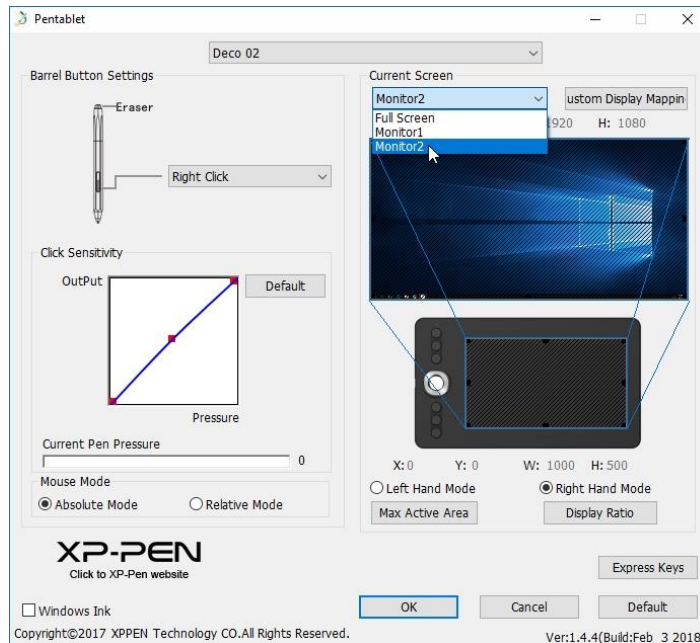


Fotografía 4-1. Teclado

Windows

La configuración de driver de Deco 02 se puede abrir de dos maneras:
 Haga doble clic en el icono del driver () en la bandeja del sistema o en su escritorio.

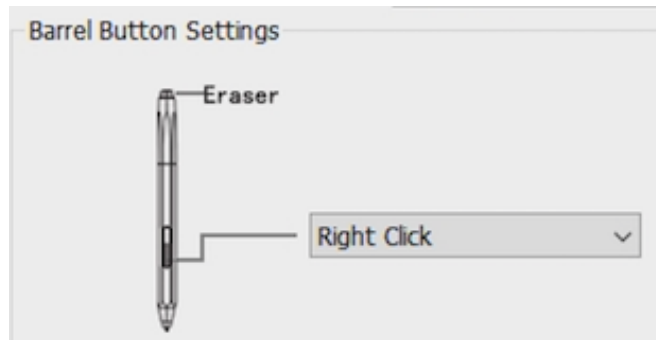
Driver UI



Fotografía 4-2: UI

1.1. Configuración de función del lápiz

Puede personalizar las funciones de los botones del lápiz de su tableta aquí. Use la opción "Function Key" para programar pulsaciones de teclas personalizadas.



Fotografía 4-3: Configuración de función del lápiz

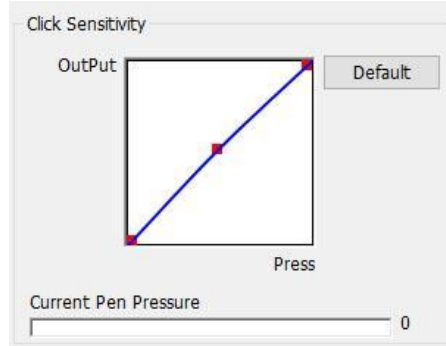
Nota:

La parte superior del lápiz soporta la función de borrado.

1.2. Haga clic Sensitivity & Current Pen Pressure

Puede ajustar la presión sensible del lápiz "Output" o "Press" aquí.

La Presión actual del lápiz muestra el nivel de presión actual que se ejerce sobre su tableta y puede usarse para probar la presión del lápiz.



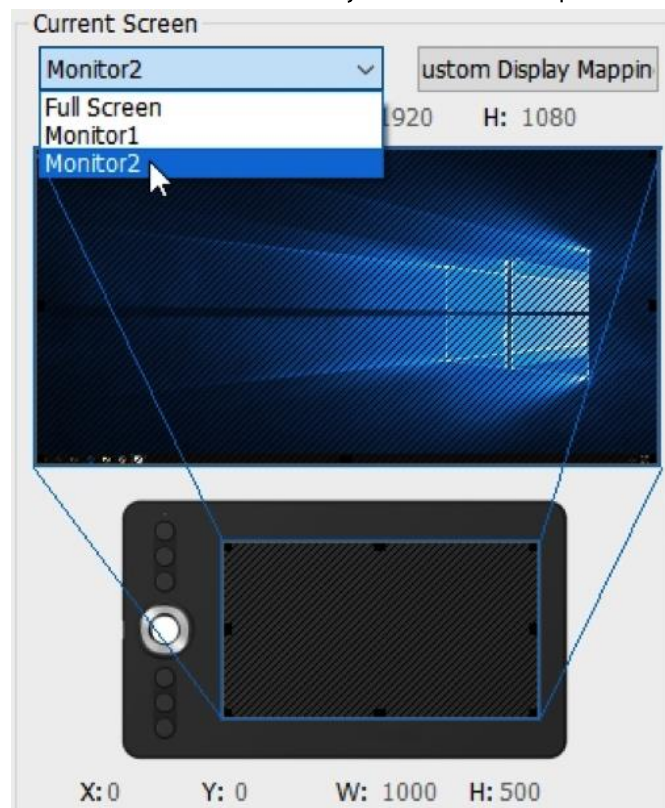
Fotografía 4-4:Haga clic Sensitivity & Current Pen Pressure

1.3. Pantalla actual

Deco 02 puede configurarse para su uso con monitores únicos o duales.

Si solo se selecciona un monitor, el input de su tableta estará limitada a ese monitor en particular.

Aquí se pueden cambiar las dimensiones del área de trabajo de su tableta en pantalla.

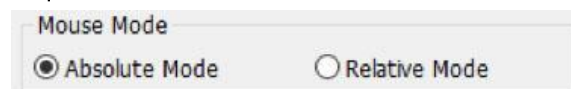


Fotografía 4-5: Pantalla de actualización & Pantalla completa

1.4. Modo de Mouse

Modo absoluto (El lápiz): modo tableta estándar; Cada punto del área de trabajo de las tabletas corresponde a un punto absoluto en la pantalla de su computadora.

Modo Relativo (El Mouse): Modo del mouse; El área de trabajo de las tabletas no corresponde a puntos absolutos en la pantalla de su computadora y su lápiz funciona como un mouse estándar.



Fotografía 4-6: Modo del mouse

1.5. Windows Ink

La capacidad de Windows Ink se puede activar y desactivar aquí. Habilitar esto permitirá la compatibilidad con Windows Ink y las aplicaciones que se ejecutan con Windows Ink.



Fotografía 4-7: Windows Ink

1.6. Modo de Mano Derecha / Izquierda y Área Activa Máxima/Tasa de Visualización

Deco 02 está configurado para uso diestro por defecto. Al cambiar al modo zurdo, asegúrese de girar la tableta 180 grados para colocar sus teclas de atajo en el lado opuesto.

Área Activa Máxima & Tasa de Visualización

Puede configurar su área de trabajo Deco 02 al máximo o ajustar el área de trabajo de la tableta en pantalla para que coincida con la resolución de su monitor.



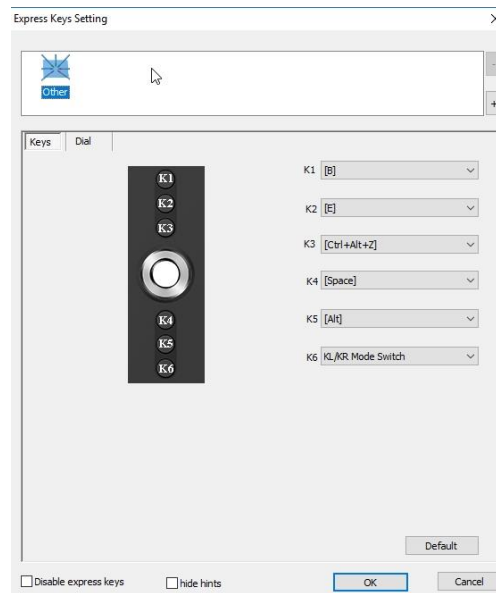
Fotografía 4-8: Modo de Mano Derecha / Izquierda y Área Activa Máxima/Tasa de Visualización

1.7. Configuración de teclas express

En esta interfaz, puede editar las funciones de las teclas de atajo de Deco 02. Use la opción "Definition" para programar pulsaciones de teclas personalizadas.

Desactivar teclas express: cuando lo habilita, todas las teclas express se desactivarán.

Sugerencias ocultas: cuando lo habilita y haga clic en cualquier tecla express, el mensaje no aparecerá en la parte inferior de la pantalla.

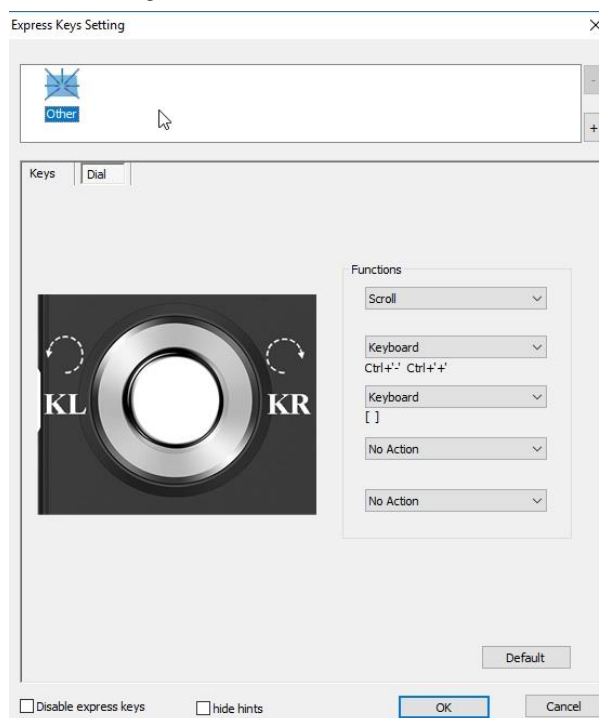


Fotografía 4-9: Teclas

"KL" define la función que se realiza al girar la tecla del rodillo hacia la izquierda. "KR" define la función para girar hacia la derecha.

También puede definir 5 funciones de dial en él.

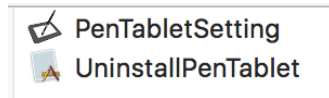
Haga clic en "Default" para volver a la configuración del fabricante.



Mac

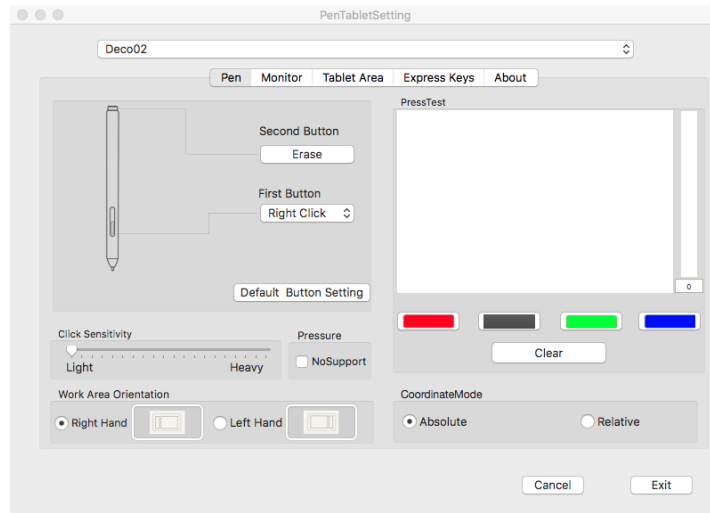
Para abrir la configuración del driver de Deco 02, abra Finder> Applications> PenTabletSetting.

Driver UI



Fotografía 4-11: Configuración de la tableta

1.1. El lápiz



Fotografía 4-12: Mac UI

En esta interfaz, puede personalizar las funciones de su botón de barril, ajustar la sensibilidad a la presión y probar la presión de su lápiz.

Haga clic en "Default Button Setting" para volver a la configuración del fabricante.

Deco 02 también se pueden configurar para usar con la mano derecha o con la izquierda en esta interfaz. Al cambiar al modo zurdo, asegúrese de girar la tableta 180 grados para colocar sus teclas de atajo en el lado opuesto.

Modo Absoluto (lápiz): modo tableta estándar; Cada punto del área de trabajo de las tabletas corresponde a un punto absoluto en la pantalla de su computadora.

Modo relativo (Mouse): modo de mouse; El área de trabajo de las tabletas no corresponde a puntos absolutos en la pantalla de su computadora y funciona como un mouse estándar.

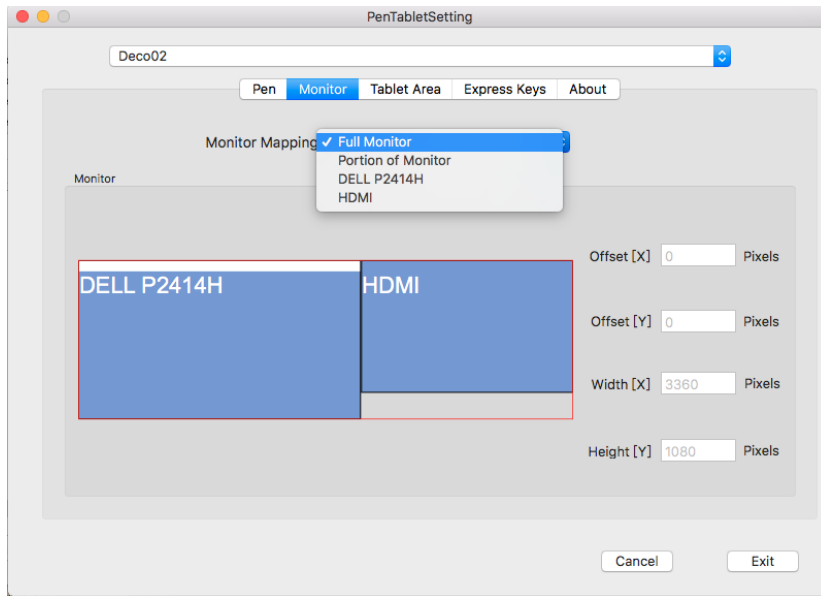
Presión: cuando la función "No Support" está habilitada, puede desactivar la función de presión del lápiz.

Nota:

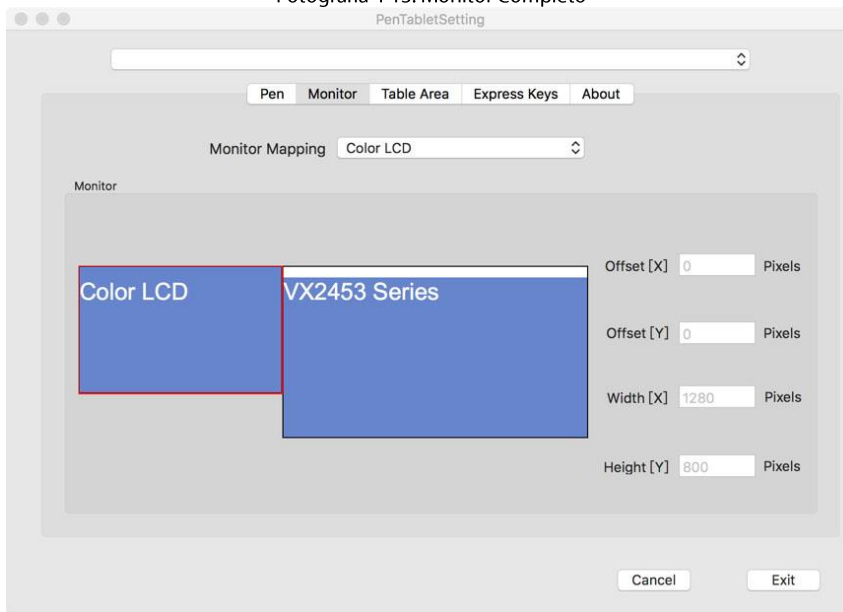
La parte superior del lápiz soporta la función de borrado.

1.2. Monitor

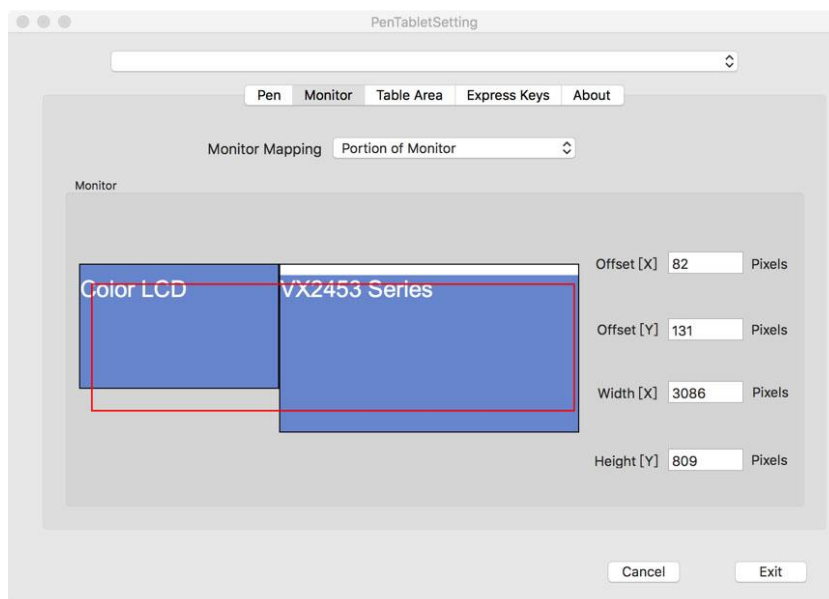
La interfaz "Monitor" le permite configurar su tableta para usar con monitores únicos o duales. La tableta también se puede configurar para usar solo una parte de su pantalla.



Fotografía 4-13: Monitor Completo



Fotografía 4-14: Monitor Único



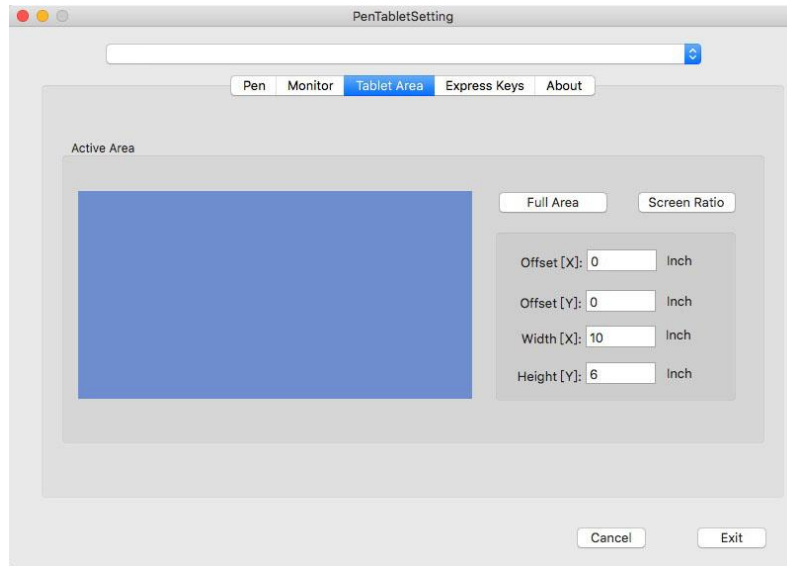
Fotografía 4-15: Monitor Único (Parte)

1.3. Área de Tableta

Puede ajustar el área de trabajo de su tableta en esta interfaz.

"Full Area" selecciona automáticamente el área de trabajo más grande posible.

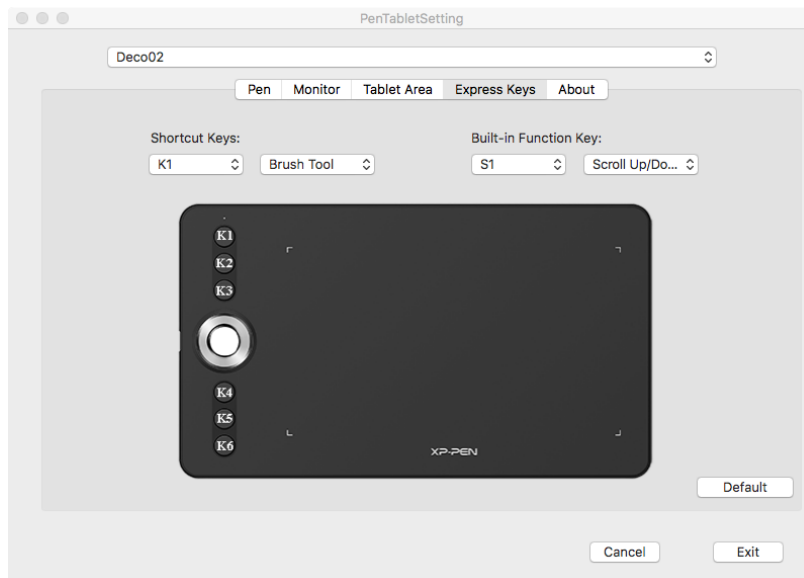
"Screen Ratio" ajusta el área de trabajo de la tableta en pantalla para que coincida con la resolución de su monitor.



Fotografía 4-16: Área Completa

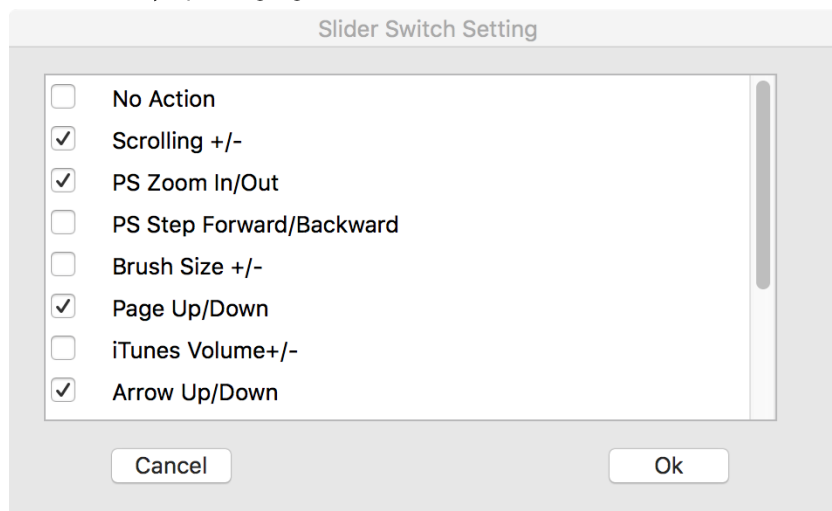
1.4. Teclas Express

En la interfaz de Teclas express, puede elegir sus funciones preferidas para las teclas de atajo de Deco 02. Use la opción "Reset Customer Defined" para programar las pulsaciones de teclas personalizadas.



Fotografía 4-17: Teclas Express

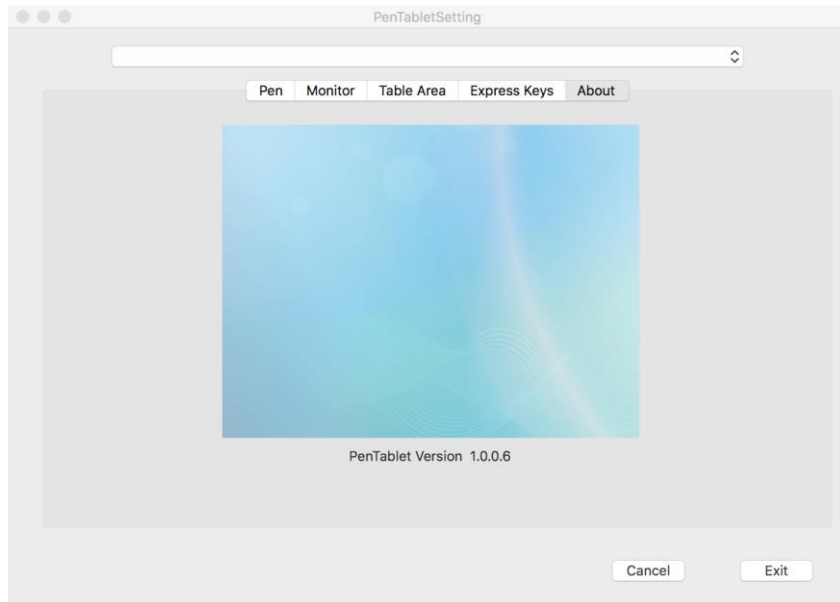
Haga clic en "Built-in Function Key:" para agregar o eliminar funciones de la tecla S1.



Fotografía 4-18: Configuración del interruptor deslizable

1.5. Sobre

Esta interfaz muestra la versión actual de su software de driver



Fotografía 4-19: Sobre

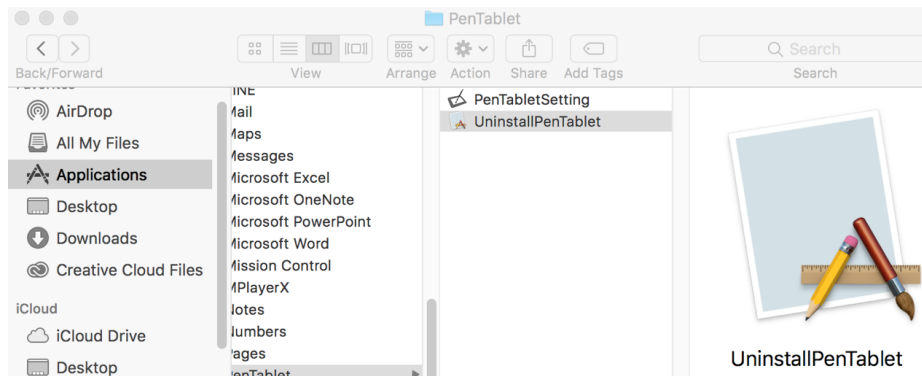
{ V. Desinstalación de Driver }

Windows

En el menú Inicio, abra [Settings] → [Apps & features]. Busque "Pentablet" y haga clic en "Uninstall". Siga las instrucciones en pantalla.

Mac

Abra [Finder] → [Application] → [Pen Tablet], luego haga clic en "Uninstall Pen Tablet" y siga las instrucciones en pantalla.



Fotografía 5-1: Desinstalar Mac

NOTA:

Al intentar reinstalar el driver Deco 02, asegúrese de reiniciar su computadora después de que se complete la desinstalación.

{ VI. FAQ }

1. No puedo usar el lápiz para controlar el cursor.

a. ¿La luz indicadora de estado de la tableta se enciende cuando el lápiz está en contacto con el área de trabajo?

Si: Desinstale el driver Deco 02. Si su desinstalador no se ejecutará, ejecute el instalador del driver nuevamente, luego desinstálelo. Reinicie, luego conecte la tableta a su computadora y pruebe su lápiz. Si el cursor responde a la entrada de su lápiz, el hardware de la tableta es funcional. Reinstale el driver Deco 02 según estos pasos (Windows):

Descargue el último driver de la tableta desde www.xp-pen.com, luego descomprima el contenido ".zip" en el escritorio. Cierre todos los procesos y software no esenciales (algunos programas pueden usar el proceso wintab e interferir con la instalación del driver. OneDrive en particular a menudo causa problemas, el icono de la bandeja del sistema se ve como dos nubes grises).

Abre C:\Windows. Utilizando el cuadro de "search" cerca de la esquina superior derecha de la ventana, busque "WinTab32.dll" y elimine las instancias.

Conecte la tableta y enciéndala, luego ejecute la instalación del driver. Complete la instalación, luego reinicie.

Si el icono de la bandeja del sistema de la tableta no está visible después del reinicio:

Abre C:\Windows. Abrir File >> Folder and Search options >> View. Habilite "Show hidden files and folders" y luego salga de las opciones. Busque "wtclient". Haga clic con el botón derecho en ambas instancias y "Run" cada una como Administrador. El ícono del driver debería aparecer.

2. ¿Cómo sé que el driver Deco 02 se instaló correctamente?

- a. Después de instalar el driver, el icono del driver de Deco 02 debe estar visible en la bandeja del sistema en la parte inferior derecha de la pantalla (Windows OS). El input del lápiz controlará el cursor y la sensibilidad a la presión será funcional en la interfaz "Prueba de presión" de la interfaz de usuario del driver.

3. ¿Cómo determino si un problema está relacionado con el software o el hardware?

- a. Conecte e instale Deco 02 en una computadora diferente. Si la tableta funciona correctamente en la nueva computadora, está experimentando un problema de software: confirme que todos los drivers de la tableta (incluido Deco 02) se hayan desinstalado y eliminado de su computadora, luego vuelva a instalar Deco 02.
- b. Las luces indicadoras de Deco 02 te ayudarán a determinar si un problema está relacionado con el hardware. Cuando funciona correctamente, la luz indicadora de estado blanca se encenderá cuando el lápiz esté en el rango o tocando el área de trabajo de la tableta. Si la luz no se enciende en estas condiciones mientras Deco 02 está encendido, es posible que experimente un problema de hardware.

Si usted tiene cualquier problemas, por favor contacta con nosotros:

Skype: XP-Pen

Web: www.xp-pen.com

Email: service@xp-pen.com